



REGLEMENT LOCAL DE PUBLICITE INTERCOMMUNAL

*Communauté d'agglomération du
Pays de Fontainebleau*

NOTICE D'ENQUETE PUBLIQUE

Arrêt

Vu pour être annexé
à la délibération n°
du 5 septembre 20 2019-125

Enquête publique

Vu pour être annexé
Vu l'arrêté n°2019-033 du
7 novembre 2019

Approbation

Vu pour être annexé
à la délibération n°.....
du.....

SOMMAIRE

MAITRE D'OUVRAGE	3
OBJET DE L'ENQUETE PUBLIQUE	3
QU'EST-CE QUE LE RLPi ?	3
POURQUOI UN RLP INTERCOMMUNAL POUR LA COMMUNAUTE D'AGGLOMERATION DU PAYS DE FONTAINEBLEAU ?	4
QUE CONTIENT UN REGLEMENT LOCAL DE PUBLICITE ?	5
COMMENT TROUVER LA REGLE APPLICABLE SUR UNE PARCELLE ?	9
LA PROCEDURE D'ELABORATION DU RLPi	10
INSCRIPTION DE L'ENQUETE PUBLIQUE DANS LA PROCEDURE D'ELABORATION DU RLPi	11
ORGANISATION DE L'ENQUETE PUBLIQUE	12
CONTENU DU DOSSIER D'ENQUETE PUBLIQUE	13
INFORMATIONS JURIDIQUES ET ADMINISTRATIVES	15

Maître d'ouvrage



**Communauté d'agglomération du
Pays de Fontainebleau**
44 rue du Château
77300 Fontainebleau

Toute information peut être demandée auprès du service Urbanisme - Habitat - Déplacements de la Communauté d'Agglomération du Pays de Fontainebleau (tél : 01.64.70.10.80)

Objet de l'enquête publique

Qu'est-ce que le RLPi ?

Un Règlement Local de Publicité intercommunal (RLPi) est un document qui adapte la réglementation nationale au contexte local. Il a pour objet d'encadrer l'implantation des publicités, pré-enseignes et enseignes visibles de toute voie ouverte à la circulation publique, sur le territoire en question. Ce document établi à l'échelle intercommunale permet d'harmoniser le traitement de ces dispositifs à l'échelle du territoire.

Le RLPi recherche l'équilibre entre deux principes majeurs : la protection du cadre de vie et le respect des libertés d'expression et liberté du commerce et de l'industrie.

Le conseil communautaire a dans sa délibération de prescription du 14 décembre 2017, fixé les objectifs suivant pour la construction du RLPi :

- Adapter les documents communaux existants aux évolutions du droit et notamment du code de l'environnement, mais aussi à celles de la société et des usages ;
- S'approprier les objectifs de la loi afin de les harmoniser aux enjeux du territoire de la communauté d'agglomération du Pays de Fontainebleau tout en préservant son patrimoine et en conciliant les évolutions technologiques avec les besoins des acteurs économiques;
- Créer un zonage adapté au territoire intercommunal qui permettra d'identifier des zones à l'intérieur desquelles la publicité sera davantage encadrée et mieux ajustée au cadre environnant : entrée de ville et village, grands axes de circulation, centre-ville, zones d'activités économiques, autour d'équipements spécifiques, dans les projets urbains, ...
- Permettre dans les secteurs urbains protégés d'assouplir l'interdiction de publicité (ou de maintenir la dérogation actuelle) afin d'admettre l'expression publicitaire minimale nécessaire à l'animation de la vie locale, à l'accompagnement du développement touristique et aussi aux besoins des collectivités en termes d'affichage sur mobilier urbain ;
- Prendre en compte dans le respect du cadre de vie, la nécessaire animation des centralités ainsi que les besoins en communication des acteurs économiques (notamment des commerces et entreprises) et des collectivités en admettant pour ces dernières la publicité apposée sur les mobiliers urbains (entre autres les MUPI,

abris-bus, kiosque, etc) même en secteurs protégés selon toutefois des superficies d'affichage et des procédés adaptés.

- Limiter les dispositifs d'information en réglementant leur quantité et leurs modalités d'implantation, ainsi que leur intensité lumineuse et/ou énergivore pour lutter contre la pollution lumineuse ;
- Limiter le nombre d'enseignes par façades, mieux les positionner et contrôler les conditions d'éclairage afin d'incorporer leur intégration à l'environnement, en fonction du type d'architecture des immeubles ;
- Disposer d'un document fixant des règles précises pour tous types de systèmes publicitaires qui soit facile d'application et de compréhension ;
- Conférer aux maires et à leurs services un outil efficace pour instruire les demandes d'implantation.

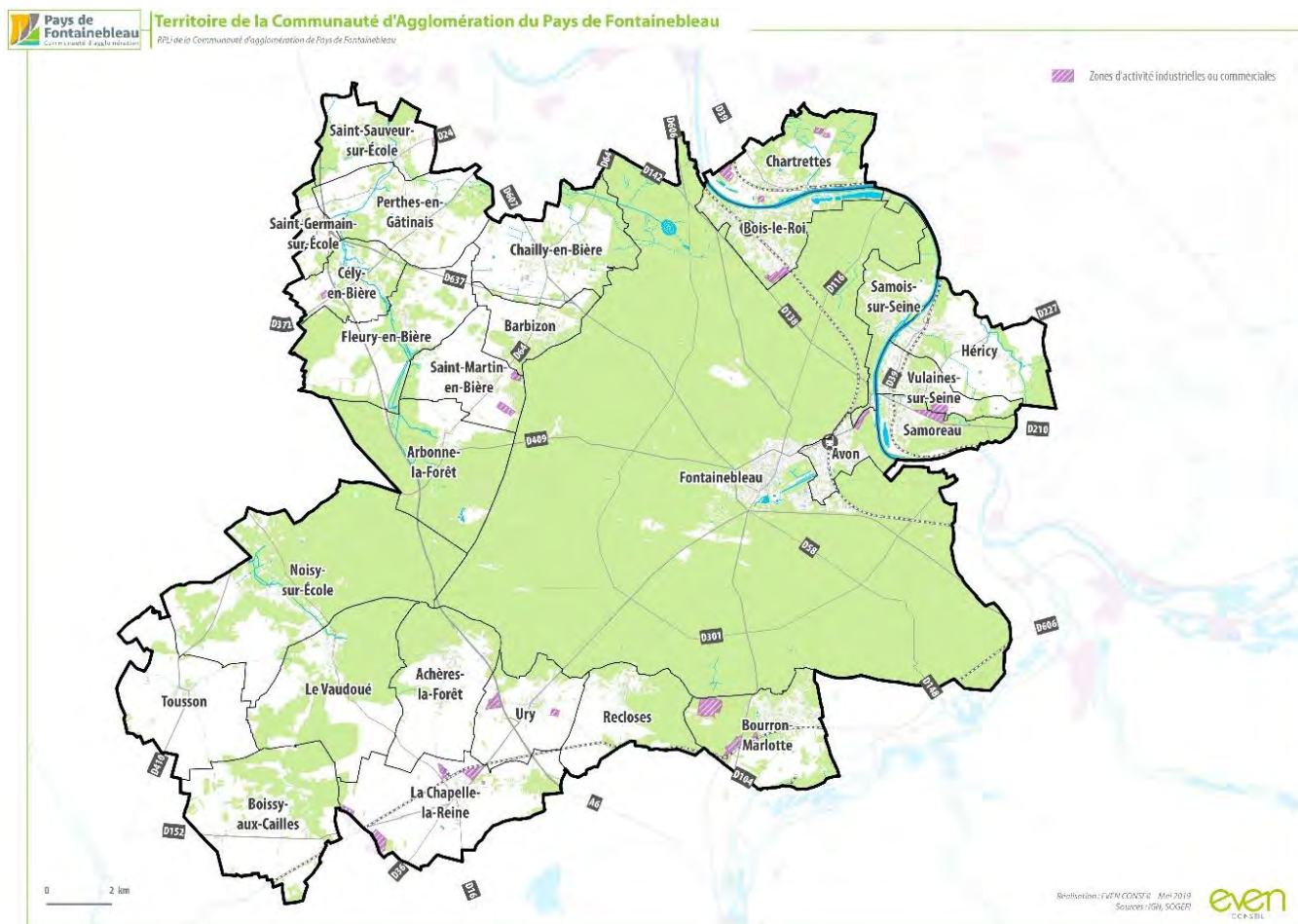
Pourquoi un RLP intercommunal pour la communauté d'agglomération du Pays de Fontainebleau ?

Créée le 1^{er} janvier 2017, la communauté d'agglomération du Pays de Fontainebleau est composée de 26 communes, dont 7 sont couvertes par un document réglementant localement les dispositifs d'affichage publicitaire extérieur :

- Un RLPi sur les communes de Cély-en-Bière, Chailly-en-Bière, Perthes-en-Gâtinais et Saint-Sauveur-sur-Ecole, datant de 1989
- Un RLP sur la commune de Bourron-Marlotte, datant de 1993
- Un RLP sur la commune de Fontainebleau, datant de 2000
- Un RLP sur la commune d'Avon, datant de 2009

L'ensemble de ces documents étant antérieurs aux modifications législatives de la loi Grenelle II (2010), deviendront caducs en juillet 2020.

L'élaboration du RLPi, prescrite par délibération le 14 décembre 2017, permet ainsi de conserver une réglementation locale de la publicité et d'aller au-delà en couvrant l'ensemble du territoire d'une réglementation cohérente et adaptée aux différents enjeux de l'intercommunalité. Le RLP réalisé à l'échelle intercommunale se substituera aux règlements existants.



Le RLPi est un outil essentiel pour la préservation du paysage urbain et notamment pour un traitement qualitatif des entrées de ville, des zones d'activité, des axes majeurs du territoire assurant l'attractivité du territoire.

En effet les publicités, pré-enseignes et enseignes, si leur implantation n'est pas adaptée aux différents contextes urbains peuvent constituer une source de pollution visuelle et menacer la qualité des paysages d'exception du territoire du Pays de Fontainebleau. Cependant ce sont des outils de communication indispensables pour les acteurs économiques du territoire, qui leur confère la visibilité nécessaire au développement de leurs activités. Le RLPi doit donc trouver des règles proportionnées afin de répondre au mieux aux différents besoins et différentes attentes.

Que contient un règlement local de publicité ?

Le dossier de RLPi est constitué du rapport de présentation, du règlement, du document graphique de zonage et des annexes, tel que défini à l'article R.581-73 du Code de l'Environnement.

1-Le rapport de présentation :

Il comprend un diagnostic présentant l'état actuel de l'affichage publicitaire sur le territoire du RLPi. Il en mesure son impact sur le cadre de vie et met en évidence les enjeux

architecturaux et paysagers et les secteurs nécessitant un traitement spécifique. Le rapport de présentation définit les objectifs et orientations de l'élaboration du RLPi. Enfin, il explique les choix retenus en termes d'objectifs et de cadre réglementaire.

Le diagnostic a été réalisé au deuxième semestre 2018. Il s'appuie sur un travail de terrain, qui a permis de relever les publicités et pré-enseignes présentes, ainsi que sur une analyse urbaine et paysagère du territoire. Les dispositifs relevés ont fait l'objet d'une étude de conformité au regard des dispositions de la Règlementation Nationale de Publicité.

Ainsi plus de 249 publicités et pré-enseignes ont été recensées, géolocalisées et analysées au regard de la réglementation nationale. L'affichage est en grande partie supporté par du mobilier urbain (près de 50% des publicités et pré-enseignes sont installées sur mobilier urbain). Cependant, le territoire compte un nombre important de pré-enseignes au sol, entraînant un faible taux de conformité à la réglementation nationale de 47% de dispositifs conformes (implantation dans les agglomérations de moins de 10 000 habitants, voire hors agglomération).

Malgré ce faible score, l'impact visuel des dispositifs est relativement réduit sur le territoire de la communauté d'agglomération du Pays de Fontainebleau, notamment du fait d'une faible densité et de petits formats.

Concernant les enseignes, le diagnostic s'est basé sur un reportage photo et une analyse des différentes typologies d'enseignes rencontrées sur le territoire.

Cette première étape d'état des lieux a permis de déterminer différents secteurs à enjeux, ainsi que des objectifs à remplir via l'élaboration du RLPi. C'est sur ce premier travail de fond, complété d'échanges avec l'ensemble des acteurs du territoire, que s'est appuyée la définition des orientations, qui ont été débattues au sein des conseils municipaux et en conseil de territoire.

Les quatre grandes lignes directrices retenues pour l'élaboration du projet sont ainsi :

Orientation 1 : Conforter l'attractivité du territoire, en préservant les richesses touristiques et en veillant à la promotion touristique et culturelle du territoire.

Orientation 2 : Valoriser les paysages porteurs des identités locales, en travaillant la mise en scène paysagère des principales entrées de ville et traversées urbaines du territoire ainsi que par la mise en valeur des éléments de patrimoine, remarquables comme ordinaires..

Orientation 3 : Préserver le cadre de vie sur l'ensemble du territoire, par la valorisation du paysage du quotidien et la limitation des nuisances et impacts sur l'environnement liés à l'affichage extérieur, notamment la pollution lumineuse.

Orientation 4 : Assurer la visibilité des activités économiques en améliorant la lisibilité des paysages commerciaux.

2-Le zonage et la réglementation des dispositifs spécifique à chaque zone

Le RLPi du Pays de Fontainebleau est composé de cinq zones de publicité (ZP0 à ZP4), dont certaines sont divisées, afin de s'adapter aux mieux aux différentes particularités des secteurs à enjeux identifiés lors du diagnostic.

Ces zones sont définies sur les documents graphiques annexés au règlement. Chacune dispose de règles spécifiques concernant les dispositifs de publicité extérieure. Des

dispositions générales viennent compléter ces particularités en couvrant l'ensemble du territoire intercommunal de principes de base, applicables sur la totalité des zones de publicité.

- **ZP0 : espaces naturels, paysagers et patrimoniaux**

La ZP0 couvre l'ensemble du territoire hors agglomération, ainsi que certains périmètres paysagers et/ou patrimoniaux au sein des secteurs agglomérés. Toute forme de publicité est interdite au sein de ces secteurs (hors pré-enseignes dérogatoire).

Les enseignes des zones d'activité situées hors agglomération se détachent néanmoins de cette réglementation pour s'aligner sur la réglementation des enseignes de la ZP3, afin d'assurer une cohérence au sein des différentes zones d'activité du territoire.

- **ZP1a : Centralités commerçantes patrimoniales**

La ZP1a a été définie afin de répondre aux exigences patrimoniales des Sites Patrimoniaux Remarquables existants et futurs sur le territoire. Elle regroupe ainsi les communes de Fontainebleau, Avon, Barbizon et Bourron-Marlotte. La réglementation des enseignes y est strictement encadrée afin de mettre en valeur le bâti et les ensembles urbains patrimoniaux. La présence publicitaire y est réduite au mobilier urbain. Le micro-affichage y est également toléré. Toutefois, Barbizon fait figure d'exception, la publicité sur mobilier urbain y est interdite du fait de son intégration au Parc Naturel Régional du Gâtinais Français.

Les enseignes y sont strictement encadrées, afin de s'assurer de leur bonne insertion dans le contexte urbain patrimonial et de la valorisation par l'enseigne de la façade sur laquelle elle vient s'implanter.

S'ajoute à ces secteurs protégés le bourg de Chartrettes, qui souhaite s'aligner sur le niveau d'exigence de réglementation des enseignes en choisissant le zonage ZP1a sur son cœur de bourg.

- **ZP1b : Centres-bourgs et pôles de proximité**

La ZP1b concerne les centres-bourgs des communes de Bords de Seine (*exceptée Chartrettes en ZP1a*) : Bois-le-Roi, Héricy, Samois-sur-Seine, Vulaines-sur-Seine et Samoreau, ainsi que le centre-commercial de la Butte-Monceau, le quartier de la Gare et les quartiers plus au nord des Fougères et des Terrasses à Avon, ainsi que le bourg de Noisy-sur-Ecole.

La réglementation des enseignes y est légèrement plus souple qu'en ZP1a, la publicité est autorisée uniquement de façon accessoire sur mobilier urbain et en micro-affichage.

- **ZP2 : Bourgs du PNR et quartiers résidentiels**

Cette zone concerne les périmètres agglomérés des communes du Parc Naturel Régional du Gâtinais Français, exceptée la commune de Barbizon. Sont exclues également de ce zonage les zones d'activités potentiellement présentes en agglomération sur les communes du PNR. Elle couvre aussi les quartiers à dominante résidentielle des communes de Bords de Seine et de Noisy-sur-Ecole.

L'interdiction relative de publicité sur le périmètre du PNR du Gâtinais Français est maintenue. Au sein des ZP2 des autres communes la publicité est autorisée de façon accessoire sur mobilier urbain et en micro-affichage.

- **ZP3 : Zones d'activités et parcs tertiaires**

La ZP3 concerne les zones d'activités et parcs tertiaires compris dans les périmètres agglomérés des communes de bords de Seine, de Fontainebleau et d'Avon, de La Chapelle-la-Reine et d'Ury. En fonction des communes, la réglementation de la ZP3 concernant les publicités change. Par contre la réglementation des enseignes reste homogène, ce qui permet un traitement cohérent de l'ensemble des zones d'activités de la communauté d'agglomération. Les zones d'activité situées hors agglomération et repérées au plan de zonage en tire-té bleu suivent cette même réglementation des enseignes.

A noter notamment que la publicité murale est admise avec une surface totale maximale de 4m² (excepté sur les communes de Chartrettes, Fontainebleau, Ury et La Chapelle-la-Reine). La réglementation des enseignes y est également plus souple, notamment concernant les enseignes au sol, pour lesquelles les formats sont plus importants qu'au sein des autres zones. L'implantation des enseignes en façade est également moins contrainte. L'implantation d'enseignes en toiture reste interdite au sein de ces zones, exceptés pour les activités en retrait, manquant de visibilité depuis l'axe principale et pour lesquelles l'enseigne en toiture est le seul moyen d'être visible depuis cette route. Dans ce cas précis, l'enseigne en toiture est autorisée uniquement sur les toits en pente et sans dépasser la limite du faîtage.

- **ZP4 : Voies d'accès aux sites emblématiques**

La ZP4 couvre sur une largeur de 50m de part et d'autre de la limite d'emprise de la voirie, les RD607, 606 et 210, dans les secteurs agglomérés des communes de Bourron-Marlotte, Fontainebleau, Avon et Samoreau. Les unités foncières en partie concernées par le zonage ZP4 se voient appliquer les règles de cette zone de publicité sur la totalité de leur surface. La publicité y est permise sur mobilier urbain de petit format et en micro-affichage. Les pré-enseignes temporaires et les publicités de chantier y sont également autorisés selon les dispositions générales du RLPi.

La réglementation le long des axes assure une cohérence de traitement le long des principaux itinéraires routiers. Elle assure à la fois la visibilité des acteurs économiques du territoire et la qualité de traitement paysager de ces espaces constituant des vitrines sur le territoire de la communauté d'agglomération du Pays de Fontainebleau.

3-Annexes :

Les annexes du projet de RLPi comprennent :

- Le plan de zonage A0 à l'échelle de l'agglomération
- Les plans de zonage des 26 communes
- Les arrêtés municipaux de limites d'agglomérations
- Les documents graphiques représentant les périmètres agglomérés au sein de chaque commune.

Comment trouver la règle applicable sur une parcelle ?

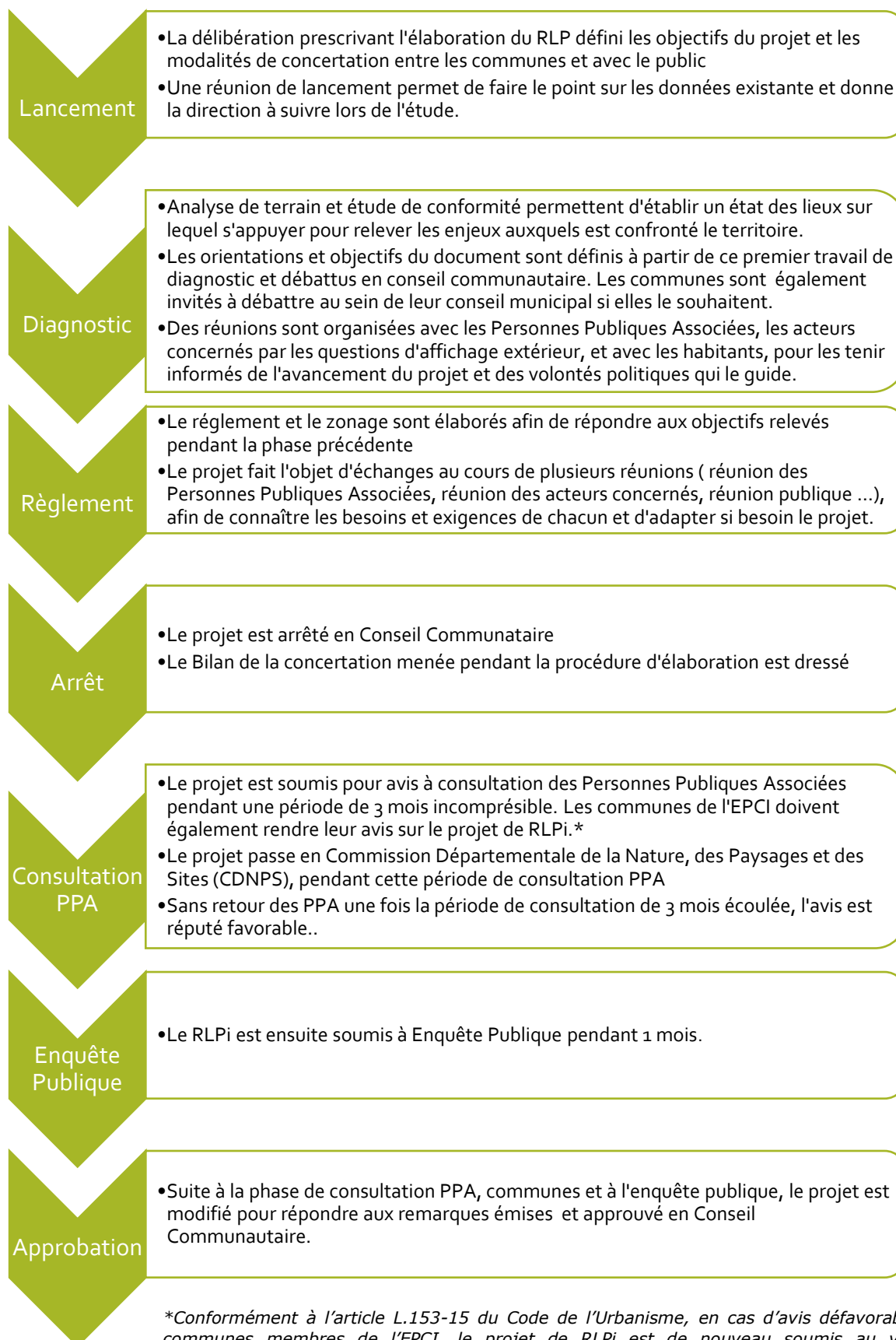
1/ Se poser la question de la nature du dispositif auquel on s'intéresse. Est-ce une enseigne, une publicité ou une pré-enseigne ?

2/ Consulter le plan de zonage de la commune au sein de laquelle se trouve la parcelle et la repérer pour savoir au sein de quelle zone elle se situe.

3/ Consulter la réglementation de la zone en question, suivant la nature du dispositif concerné (publicité ou pré-enseigne / enseigne).

NB : les règles nationales continuent de s'appliquer dans le silence du RLPi. Le document local ne reprend pas les règles nationales, qu'il est donc important de bien avoir en tête. Le Guide du RLPi, élaboré en parallèle du règlement est un outil permettant de comprendre la réglementation qui s'applique sur le territoire plus facilement, puisqu'il indiquera pour chaque zone les règles locales et les règles nationales qui s'y appliquent.

La procédure d'élaboration du RLPi : fruit d'une collaboration entre de nombreux acteurs du territoire



**Conformément à l'article L.153-15 du Code de l'Urbanisme, en cas d'avis défavorable de l'une des communes membres de l'EPCI, le projet de RLPi est de nouveau soumis au vote du Conseil Communautaire à la majorité des 2/3 des suffrages exprimés.*

Inscription de l'enquête publique dans la procédure d'élaboration du RLPi

L'élaboration d'un RLPi est réalisée conformément aux articles L.581 et suivants et R.581 et suivant du Code de l'Environnement.

Conformément aux dispositions de l'article L.581-14-1 du Code de l'Environnement, « *Le règlement local de publicité est élaboré, révisé ou modifié conformément aux procédures d'élaboration, de révision ou de modification des plans locaux d'urbanisme définies au titre V du livre Ier du Code de l'Urbanisme, à l'exception des dispositions relatives à la procédure de modification simplifiée prévue par l'article L.153-45 et des dispositions transitoires du chapitre IV du titre VII du Code de l'Urbanisme...* »

L'enquête publique est régie par les articles L.123-1 et suivants et R.123-1 et suivants du Code de l'Environnement. A l'expiration du délai de l'enquête, les registres, ainsi que l'ensemble des observations et documents annexés, seront remis au commissaire enquêteur et clos par lui.

Dès réception des registres et documents annexés, le commissaire enquêteur rencontrera dans un délai de huit jours le responsable du projet et lui communiquera les observations écrites et orales consignées dans un procès-verbal de synthèse. Le responsable du projet dispose d'un délai de quinze jours pour produire ses observations éventuelles.

Le commissaire enquêteur produira un rapport circonstancié relatant le déroulement de l'enquête et examinant les observations recueillies. Il consignera, dans un document séparé, ses conclusions motivées, en précisant si elles sont favorables, favorables sous réserves ou défavorables au projet de RLPi.

A défaut d'une demande motivée de report, le commissaire enquêteur transmettra à Monsieur le Président de la communauté d'agglomération du Pays de Fontainebleau l'exemplaire du dossier de l'enquête déposé au siège de l'enquête, accompagné des registres et pièces annexées, avec le rapport et les conclusions motivées, dans un délai de 30 jours à compter de la date de clôture de l'enquête publique.

Le rapport et les conclusions du commissaire enquêteur seront tenus à disposition du public pendant 1 an à compter de la date de clôture de l'enquête, au siège de la communauté de communes de l'agglomération du Pays de Fontainebleau et en préfecture de la Seine-et-Marne. Ils seront par ailleurs publiés sur le site internet du Pays de Fontainebleau, pour y être tenus à disposition du public durant 1 an. Les personnes intéressées pourront en obtenir communication, sans limitation de délai, dans les conditions prévues au Titre 1^{er} de la loi du 17 juillet 1978 (modifiée par la loi du 12 avril 2000).

Enfin, en application de l'article L.153-21 du Code de l'Urbanisme, « *le plan local d'urbanisme, éventuellement modifié pour tenir compte des avis qui ont été joints au dossier, des observations du public et du rapport [...] de la commission d'enquête, est approuvé par l'organe délibérant de l'établissement public de coopération intercommunale à la majorité des suffrages exprimés après que les avis qui ont été joints au dossier, les observations du public et le rapport du commissaire enquêteur ou de la commission d'enquête aient été présentés lors d'une conférence intercommunale rassemblant les maires des communes membres de l'établissement public de coopération intercommunale [...]* ».

Le projet de RLPi sera donc soumis à l'approbation du Conseil Communautaire à l'issue de l'enquête publique et après réception du rapport et des conclusions de la commission d'enquête.

Organisation de l'enquête publique

Date de l'enquête publique :

Du 9 décembre 2019 à 9h30 au 10 janvier 2020, pour une durée de 33 jours consécutifs.

Commissaire enquêteur :

Le tribunal administratif de Melun a désigné le 9 octobre 2019 Madame Régine Hamon-Duquenne en tant que commissaire enquêteur pour le RLPi du Pays de Fontainebleau.

Siège de l'enquête publique :

Communauté d'agglomération du Pays de Fontainebleau, 44 rue du Château, 77300 FONTAINEBLEAU

Où consulter le dossier d'enquête publique ?

Le dossier d'enquête publique est consultable :

- En version numérique sur la plateforme extérieure dédiée pendant la durée de l'enquête:
<http://rpi-pays-fontainebleau.enquetepublique.net>

dont le lien se retrouvera aussi sur le site internet du Pays de Fontainebleau avec le dossier via <https://www.pays-fontainebleau.fr/enquetepubliquerlpi8>;

- Sur un poste informatique, tenu à disposition du public, sur chacun des 3 lieux d'enquête aux jours et heures d'ouverture habituels mentionnés dans le tableau ci-après.
- En version papier au dans les 3 lieux d'enquête listés ci-après, aux jours et heures d'ouverture habituels de ces derniers, mentionnés dans le tableau ci-après.

Quand rencontrer le commissaire enquêteur ?

Il est possible de rencontrer le commissaire enquêteur lors de permanences organisées à cet effet. Le public peut se rendre dans une permanence sur une autre commune que sa commune de résidence.

Permanences du commissaire enquêteur	Lieux d'enquête publique	Jours et horaires d'ouverture
lundi 9 décembre 2019 de 9h30 à 12h30 vendredi 10 janvier 2020 de 12h00 à 15h00	Siège de la CAPF, 44 rue du Château, 77300 FONTAINEBLEAU	du lundi au vendredi de 8h30 à 12h et de 13h30 à 17h30
jeudi 19 décembre 2019 de 14h00 à 17h00	Mairie de Bois-Le-Roi 4 Avenue Paul Doumer 77590 Bois-le-Roi	du lundi au vendredi de 9h00 à 12h00 et de 14h00 à 17h00, le samedi de 9h00 à 12h00
lundi 6 janvier 2020 de 9h00 à 12h00	Mairie de Le Chapelle 17 Rue du Docteur Battesti 77760 La Chapelle-la-Reine	le lundi et le vendredi de 8h30 à 10h30 et de 15h30 à 18h00, le mardi de 8h30 à 12h30, le mercredi de 8h30 à 12h30 et de 13h15 à 18h00, fermé le jeudi

Comment laisser une contribution ?

- En ligne, sur le registre numérique, à l'adresse suivante : <http://rpi-pays-fontainebleau.enquetepublique.net>
- Par mail à l'adresse suivante : rpi-pays-fontainebleau@enquetepublique.net
- Par voie postale, en adressant votre courrier à

Madame le Commissaire Enquêteur
Communauté d'agglomération du Pays de Fontainebleau
Pôle Urbanisme-Habitat-Déplacements
44 rue du Château
77300 FONTAINEBLEAU

- Dans un registre papier prévu à cet effet dans les 3 lieux d'enquête publique, aux jours et heures d'ouverture habituels (voir tableau ci-avant)
- Lors d'une permanence du commissaire enquêteur

Les observations et propositions du public transmises par voie électronique seront consultables sur le registre numérique susmentionné.

Les observations et propositions écrites et orales du public reçues par le commissaire enquêteur et celles transmises par voie postale seront consultables au siège de l'enquête

Contenu du dossier d'enquête publique

Le dossier d'enquête publique est constitué des éléments suivants :

Notice de l'enquête publique	
Pièces administratives	<ul style="list-style-type: none"> • Délibération de prescription de l'élaboration du RLPi de la communauté d'agglomération du Pays de Fontainebleau • Délibération relatives au débat sur les orientations générales du RLPi • Délibération relative au bilan de concertation et arrêt du RLPi • Décision de désignation du commissaire enquêteur • Arrêté d'enquête publique • Avis d'enquête publique • Annonces légales
Bilan de la concertation	
Avis réglementaires sur le projet de RLPi	<ul style="list-style-type: none"> • Avis des communes • Avis des Personnes Publiques Associées • Autres avis
Projet de règlement local de publicité intercommunal (dans sa version arrêtée le 5 septembre 2019).	<ul style="list-style-type: none"> • Rapport de présentation • Règlement écrit • Annexes : <ul style="list-style-type: none"> -Zonage à l'échelle de l'agglomération, -Zonages à l'échelle de chaque commune, -Arrêtés de limites d'agglomération, -Atlas des limites d'agglomération

Informations juridiques et administratives

Extrait des réglementaires en vigueur

EXTRAITS REGLEMENTAIRES RELATIFS A L'ELABORATION DU REGLEMENT LOCAL DE PUBLICITE INTERCOMMUNAL (CODE DE L'ENVIRONNEMENT)

Partie législative

Article L581-14

Modifié par LOI n°2016-1087 du 8 août 2016 - art. 51

L'établissement public de coopération intercommunale compétent en matière de plan local d'urbanisme, la métropole de Lyon ou, à défaut, la commune peut élaborer sur l'ensemble du territoire de l'établissement public ou de la commune un règlement local de publicité qui adapte les dispositions prévues aux articles L. 581-9 et L. 581-10.

Sous réserve des dispositions des articles L. 581-4, L. 581-8 et L. 581-13, le règlement local de publicité définit une ou plusieurs zones où s'applique une réglementation plus restrictive que les prescriptions du règlement national.

Il peut aussi définir des zones dans lesquelles tout occupant d'un local commercial visible depuis la rue ou, à défaut d'occupant, tout propriétaire doit veiller à ce que l'aspect extérieur de ce local ne porte pas atteinte au caractère ou à l'intérêt des lieux avoisinants.

La publicité supportée par des palissades de chantier ne peut être interdite, sauf lorsque celles-ci sont implantées dans les lieux visés aux 1° et 2° du I de l'article L. 581-8.

Le cas échéant, les dispositions du règlement local de publicité doivent être compatibles avec les orientations de protection, de mise en valeur et de développement durable de la charte applicables à l'aire d'adhésion d'un parc national mentionnées au 2° du I de l'article L. 331-3.

Sur le territoire d'un parc naturel régional, le règlement local de publicité peut autoriser la publicité dans les conditions prévues aux articles L. 581-7 et L. 581-8 lorsque la charte du parc contient des orientations ou mesures relatives à la publicité, après avis du syndicat mixte d'aménagement et de gestion du parc. Les dispositions du règlement local de publicité doivent être compatibles avec la charte.

Le sixième alinéa du présent article est opposable aux règlements locaux de publicité applicables sur le territoire d'un parc naturel régional dont le projet de charte a fait l'objet d'une enquête publique ouverte après la publication de la loi n° 2016-1087 du 8 août

2016 pour la reconquête de la biodiversité, de la nature et des paysages. Les règlements locaux de publicité doivent alors être abrogés ou mis en compatibilité avec la charte, dans un délai de trois ans à compter de la date de publication du décret approuvant la charte initiale ou révisée.

Article L581-14-1

Modifié par ORDONNANCE n°2015-1174 du 23 septembre 2015 - art. 9

Le règlement local de publicité est élaboré, révisé ou modifié conformément aux procédures d'élaboration, de révision ou de modification des plans locaux d'urbanisme définies au titre V du livre Ier du code de l'urbanisme, à l'exception des dispositions relatives à la procédure de modification simplifiée prévue par l'article L. 153-45 et des dispositions transitoires du chapitre IV du titre VII du code de l'urbanisme.

Le président de l'établissement public de coopération intercommunale compétent en matière de plan local d'urbanisme, la métropole de Lyon ou le maire peut recueillir l'avis de toute personne, de tout organisme ou association compétents en matière de paysage, de publicité, d'enseignes et préenseignes, d'environnement, d'architecture, d'urbanisme, d'aménagement du territoire, d'habitat et de déplacements, y compris, le cas échéant, des collectivités territoriales des Etats limitrophes.

Avant d'être soumis à enquête publique, le projet de règlement arrêté par l'établissement public de coopération intercommunale ou la commune est soumis pour avis à la commission départementale compétente en matière de nature, de paysages et de sites. Cet avis est réputé favorable s'il n'est pas intervenu dans un délai de trois mois.

L'élaboration, la révision ou la modification du règlement local de publicité et l'élaboration, la révision ou la modification du plan local d'urbanisme peuvent faire l'objet d'une procédure unique et d'une même enquête publique dans les conditions définies par le chapitre III du titre II du livre Ier du présent code.

Le règlement local de publicité, une fois approuvé, est annexé au plan local d'urbanisme ou aux documents d'urbanisme

en tenant lieu. A défaut de document d'urbanisme, il est tenu à disposition du public. L'illégalité pour vice de forme ou de procédure commise à l'occasion de l'élaboration, de la révision ou de l'approbation d'un règlement local de publicité ne peut être invoquée par voie d'exception après l'expiration d'un délai de six mois à compter de l'entrée en vigueur de ce règlement. Cette règle ne s'applique pas lorsque le vice de procédure concerne la méconnaissance substantielle ou la violation manifeste des règles de l'enquête publique. Lorsqu'elle annule pour excès de pouvoir un règlement local de publicité ou en ordonne la suspension, la juridiction administrative se prononce sur l'ensemble des moyens qu'elle estime susceptibles de fonder l'annulation ou la suspension en l'état du dossier.

Article L581-14-2

Créé par LOI n° 2010-788 du 12 juillet 2010 - art. 36

Les compétences en matière de police de la publicité sont exercées par le préfet. Toutefois, s'il existe un règlement local de publicité, ces compétences sont exercées par le maire au nom de la commune. Dans ce dernier cas, à défaut pour le maire de prendre les mesures prévues aux articles L. 581-27, L. 581-28 et L. 581-31 dans le délai d'un mois suivant la demande qui lui est adressée par le représentant de l'Etat dans le département, ce dernier y pourvoit en lieu et place du maire.

Article L581-14-3

Créé par LOI n° 2010-788 du 12 juillet 2010 - art. 36

Les conditions de mise en oeuvre de la présente sous-section sont fixées par décret en Conseil d'Etat.

Les réglementations spéciales qui sont en vigueur à la date de publication de la loi n° 2010-788 du 12 juillet 2010 portant engagement national pour l'environnement restent valables jusqu'à leur révision ou modification et pour une durée maximale de dix ans à compter de cette date. Elles sont révisées ou modifiées selon la procédure prévue à l'article L. 581-14-1.

Partie réglementaire

Elaboration, révision et modification

Article R581-79

Modifié par Décret n°2015-1783 du 28 décembre 2015 - art. 9

Outre les formalités de publication prévues par l'article R. 153-21 du code de l'urbanisme, le règlement local de publicité est mis à disposition sur le site internet, s'il existe, de la

commune ou de l'établissement public de coopération intercommunale.

Article R581-80

Modifié par Décret n°2013-606 du 9 juillet 2013 - art. 14

Lorsqu'un plan de sauvegarde et de mise en valeur d'un secteur sauvegardé a été rendu public ou approuvé avant le 1er juillet 1983 et que le règlement annexé à ce plan comporte des prescriptions en matière de publicité, ces prescriptions demeurent applicables pendant une durée maximale de dix années à compter de l'entrée en vigueur du décret n° 2012-118 du 30 janvier 2012 relatif à la publicité extérieure, aux enseignes et aux pré-enseignes, sauf si elles ont été modifiées par un règlement local de publicité.

Contenu

Article R581-72

Modifié par Décret n°2012-118 du 30 janvier 2012 - art. 15

Le règlement local de publicité comprend au moins un rapport de présentation, une partie réglementaire et des annexes.

Article R581-73

Modifié par Décret n°2012-118 du 30 janvier 2012 - art. 15

Le rapport de présentation s'appuie sur un diagnostic, définit les orientations et objectifs de la commune ou de l'établissement public de coopération intercommunale en matière de publicité extérieure, notamment de densité et d'harmonisation, et explique les choix retenus au regard de ces orientations et objectifs.

Article R581-74

Modifié par Décret n°2016-688 du 27 mai 2016 - art. 1

La partie réglementaire comprend les prescriptions adaptant les dispositions prévues aux articles L. 581-9 et L. 581-10, ainsi que, le cas échéant, les prescriptions mentionnées aux articles R. 581-66 et R. 581-77 et les dérogations prévues par le I de l'article L. 581-8. Les prescriptions du règlement local de publicité peuvent être générales ou s'appliquer aux seules zones qu'il identifie.

Article R581-75

Modifié par Décret n°2012-118 du 30 janvier 2012 - art. 15

Le règlement local des communes faisant partie d'une unité urbaine de plus de 800 000 habitants définit les obligations et modalités d'extinction des publicités lumineuses selon les zones qu'il identifie.

Article R581-76**Modifié par Décret n°2012-118 du 30 janvier 2012 - art. 15**

La subordination d'un dispositif publicitaire à l'octroi d'une autorisation par l'autorité compétente en matière de police ne fait pas obstacle à la fixation, par le règlement local de publicité, de règles plus restrictives que la réglementation nationale, notamment en matière de publicité lumineuse et d'enseignes lumineuses.

Article R581-77**Modifié par Décret n°2012-118 du 30 janvier 2012 - art. 15**

Lorsque le règlement local de publicité autorise, sur le fondement de l'article L. 581-7, les dispositifs publicitaires à proximité immédiate des établissements de centres commerciaux exclusifs de toute habitation situés hors agglomération, il délimite le périmètre à l'intérieur duquel les dispositifs publicitaires sont ainsi autorisés et édicte les prescriptions qui leur sont applicables. Dans ce périmètre, les dispositifs publicitaires respectent les prescriptions de surface et de hauteur applicables aux dispositifs publicitaires situés dans les agglomérations de plus de 10 000 habitants.

Dans ce périmètre, les dispositifs publicitaires sont interdits si les affiches qu'ils supportent ne sont visibles que d'une autoroute, d'une bretelle de raccordement à une autoroute, d'une route express ou d'une déviation ou voie publique située hors agglomération.

Article R581-78**Modifié par Décret n°2012-118 du 30 janvier 2012 - art. 15**

Le ou les documents graphiques font apparaître sur l'ensemble du territoire de la commune ou de l'intercommunalité les zones et, le cas échéant, les périmètres, identifiés par le règlement local de publicité et sont annexés à celui-ci.

Les limites de l'agglomération fixées par le maire en application de l'article R. 411-2 du code de la route sont également représentées sur un document graphique annexé, avec les arrêtés municipaux fixant lesdites limites, au règlement local de publicité.

EXTRAITS REGLEMENTAIRES RELATIFS A L'ELABORATION DU PLAN LOCAL D'URBANISME (CODE DE L'URBANISME)

Partie Législative

Livre Ier : Réglementation de l'urbanisme
Titre V : Plan local d'urbanisme
Chapitre III : Procédure d'élaboration, d'évaluation et d'évolution du plan local d'urbanisme
Section 1 : Périmètre
Sous-section 1 : Couverture intégrale du territoire intercommunal ou communal

Article L153-1**Créé par ORDONNANCE n°2015-1174 du 23 septembre 2015 - art.**

Le plan local d'urbanisme couvre l'intégralité du territoire :

- 1° De l'établissement public de coopération intercommunale compétent en matière de plan local d'urbanisme, de document d'urbanisme en tenant lieu et de carte communale ;
- 2° De la commune, lorsqu'il est élaboré par une commune non membre d'un tel établissement public.

Sont toutefois exceptées du périmètre les parties de ces territoires couvertes par un plan de sauvegarde et de mise en valeur approuvé.

Article L153-2**Modifié par LOI n°2017-86 du 27 janvier 2017 - art. 130**

L'établissement public de coopération intercommunale compétent engage une procédure d'élaboration ou de révision d'un plan local d'urbanisme couvrant l'intégralité de son territoire lorsqu'il le décide et, au plus tard, lorsqu'il révisé un des plans locaux d'urbanisme applicables dans son périmètre en application du 1° de l'article L. 153-31.

Article L153-3**Modifié par LOI n°2017-86 du 27 janvier 2017 - art. 117 (V)**

Par dérogation aux articles L. 153-1 et L. 153-2 et pendant une période de cinq ans à compter de sa création, une communauté de communes ou d'agglomération issue d'une fusion entre un ou plusieurs établissements publics de coopération intercommunale compétents en matière de plan local d'urbanisme, document en tenant lieu et carte communale et un ou plusieurs établissements publics de coopération intercommunale ne détenant pas cette compétence peut prescrire la révision d'un plan local d'urbanisme existant

sans être obligée d'engager l'élaboration d'un plan local d'urbanisme couvrant l'ensemble de son périmètre.

Sous-section 2 : Modification affectant le périmètre des communes

Paragraphe 1 : Création d'une commune nouvelle

Article L153-4

Modifié par LOI n°2017-86 du 27 janvier 2017 - art. 130

En cas de création d'une commune nouvelle, les dispositions des plans locaux d'urbanisme applicables aux anciennes communes restent applicables.

Elles peuvent être modifiées ou mises en compatibilité avec une opération d'utilité publique ou d'intérêt général jusqu'à l'approbation ou la révision d'un plan local d'urbanisme couvrant l'intégralité du territoire de la commune nouvelle. La procédure d'élaboration ou de révision de ce dernier plan est engagée au plus tard lorsqu'un des plans locaux d'urbanisme applicables sur le territoire de la commune nouvelle doit être révisé en application du 1° de l'article L. 153-31.

Paragraphe 2 : Modification de la limite territoriale des communes

Article L153-5

Créé par ORDONNANCE n°2015-1174 du 23 septembre 2015 - art.

En cas de modification de la limite territoriale entre deux communes, les dispositions du plan local d'urbanisme applicables à la partie de territoire communal détachée d'une des communes restent applicables dans ce territoire après le rattachement à l'autre commune. Toutefois, si la commune de rattachement a précisé, dans le dossier soumis à enquête publique, en application de l'article L. 2112-2 du code général des collectivités territoriales, qu'elle entendait que la modification de limite territoriale emporte, par dérogation au premier alinéa du présent article, abrogation des dispositions du plan local d'urbanisme applicables à la partie rattachée, ces dispositions sont abrogées. Cette faculté n'est pas ouverte à la commune de rattachement si celle-ci est membre du même établissement public de coopération intercommunale compétent en matière de plan local d'urbanisme que la commune d'origine.

Sous-section 3 : Modification affectant le périmètre de l'établissement public de coopération intercommunale

Article L153-6

Modifié par LOI n°2017-86 du 27 janvier 2017 - art. 117 (V)

I.-En cas de création d'un établissement public de coopération intercommunale compétent en

matière de plan local d'urbanisme, y compris lorsqu'il est issu d'une fusion, ou de modification du périmètre d'un établissement public de coopération intercommunale compétent ou de transfert de cette compétence à un tel établissement public, les dispositions des plans locaux d'urbanisme applicables aux territoires concernés restent applicables.

Elles peuvent faire l'objet d'une procédure de révision, en application de l'article L. 153-34, de modification ou de mise en compatibilité, jusqu'à l'approbation ou la révision d'un plan local d'urbanisme couvrant l'intégralité du territoire de l'établissement public de coopération intercommunale concerné.

Celui-ci engage la procédure d'élaboration ou de révision de ce plan lorsqu'il le décide et au plus tard lorsqu'il doit réviser un des plans locaux d'urbanisme applicables dans son périmètre.

II.-Dans les cas mentionnés au I du présent article, si le plan local d'urbanisme tient lieu de programme local de l'habitat, l'établissement public de coopération intercommunale est considéré, pendant une durée maximale de trois ans, comme étant doté d'un programme local de l'habitat exécutoire. Si, à l'issue de ce délai de trois ans, l'établissement public de coopération intercommunale ne s'est pas doté d'un plan local d'urbanisme exécutoire tenant lieu de programme local de l'habitat ou d'un programme local de l'habitat exécutoire couvrant l'ensemble de son périmètre, il est fait application du III de l'article L. 302-4-2 du code de la construction et de l'habitation.

Le présent II est également applicable aux plans locaux d'urbanisme tenant lieu de programme local de l'habitat arrêtés avant la création de l'établissement public et devenus exécutoires dans le délai d'un an suivant cette création.

III.-Dans les cas mentionnés au I du présent article, le plan local d'urbanisme tenant lieu de plan de déplacements urbains continue de produire ses effets sur son périmètre antérieur pendant une durée maximale de trois ans conformément à l'article L. 1214-21 du code des transports. Le présent III est également applicable aux plans locaux d'urbanisme tenant lieu de plan de déplacements urbains arrêtés avant la création de l'établissement public et devenus exécutoires dans le délai d'un an suivant cette création.

NOTA :

Conformément au XVII de l'article 117 de la loi n° 2017-86 du 27 janvier 2017, les dispositions du présent article, dans leur rédaction résultant du 3° du V du même article de la même loi, sont applicables aux établissements publics de coopération

intercommunale à fiscalité propre créés à compter du 1er janvier 2017, en application des I et III de l'article 35 de la loi n° 2015-991 du 7 août 2015 portant nouvelle organisation territoriale de la République, ou dont le périmètre a évolué à compter de cette même date en application du II du même article 35.

Sous-section 4 : Conséquences de l'annulation contentieuse ou de la déclaration d'illégalité du plan local d'urbanisme

Article L153-7

Créé par ORDONNANCE n°2015-1174 du 23 septembre 2015 - art.

En cas d'annulation partielle par voie juridictionnelle d'un plan local d'urbanisme, l'autorité compétente élabore sans délai les nouvelles dispositions du plan applicables à la partie du territoire communal concernée par l'annulation. Il en est de même des plans d'occupation des sols qui, à la date du 14 décembre 2000, ne couvrent pas l'intégralité du territoire communal concerné.

En cas de déclaration d'illégalité ou d'annulation par voie juridictionnelle de l'intégralité d'un plan local d'urbanisme couvrant le territoire d'une commune située dans le périmètre d'un établissement public de coopération intercommunale compétent, celui-ci peut approuver un plan local d'urbanisme sur le territoire de la commune concernée.

Section 2 : Autorité chargée de la procédure

Article L153-8

Créé par ORDONNANCE n°2015-1174 du 23 septembre 2015 - art.

Le plan local d'urbanisme est élaboré à l'initiative et sous la responsabilité de :

1° L'établissement public de coopération intercommunale compétent en matière de plan local d'urbanisme, de document d'urbanisme en tenant lieu et de carte communale, en collaboration avec les communes membres. L'organe délibérant de l'établissement public de coopération intercommunale arrête les modalités de cette collaboration après avoir réuni une conférence intercommunale rassemblant, à l'initiative de son président, l'ensemble des maires des communes membres ;

2° La commune lorsqu'elle n'est pas membre d'un tel établissement public, le cas échéant en collaboration avec l'établissement public de coopération intercommunale à fiscalité propre dont elle est membre.

Article L153-9

Modifié par LOI n°2017-86 du 27 janvier 2017 - art. 117 (V)

I. L'établissement public de coopération intercommunale mentionné au 1° de l'article L. 153-8 peut achever toute procédure d'élaboration ou d'évolution d'un plan local d'urbanisme ou d'un document en tenant lieu, engagée avant la date de sa création, y compris lorsqu'elle est issue d'une fusion ou du transfert de cette compétence. Lorsque la procédure a été engagée par une commune, l'accord de celle-ci est requis. L'établissement public de coopération intercommunale se substitue de plein droit à la commune ou à l'ancien établissement public de coopération intercommunale dans tous les actes et délibérations afférents à la procédure engagée avant la date de sa création, de sa fusion, de la modification de son périmètre ou du transfert de la compétence.

II. L'établissement public de coopération intercommunale mentionné au I de l'article L. 153-6 peut également délibérer pour étendre à la totalité de son territoire une procédure d'élaboration ou de révision, en application du 1° de l'article L. 153-31, d'un plan local d'urbanisme intercommunal engagée avant la date du transfert de cette compétence, de la modification de son périmètre ou de sa création, y compris lorsque celle-ci résulte d'une fusion. Cette possibilité est ouverte si le projet de plan local d'urbanisme intercommunal n'a pas été arrêté. Cette délibération précise, s'il y a lieu, les modifications apportées aux objectifs définis dans la délibération initiale et expose les modalités de concertation complémentaires prévues. Cette délibération est notifiée aux personnes publiques associées mentionnées aux articles L. 132-7 et L. 132-9. Un débat sur les orientations du projet d'aménagement et de développement durables est organisé au sein du nouvel établissement public de coopération intercommunale à fiscalité propre compétent, dans les conditions prévues à l'article L. 153-12, avant l'arrêt du projet de plan local d'urbanisme intercommunal étendu à l'ensemble de son territoire.

L'établissement public de coopération intercommunale peut, dans les mêmes conditions qu'au premier alinéa du présent II, fusionner deux ou plusieurs procédures d'élaboration ou de révision de plans locaux d'urbanisme intercommunaux.

Les plans locaux d'urbanisme et les documents en tenant lieu préexistants continuent le cas échéant à bénéficier des reports de délais mentionnés aux articles L. 174-5 et L. 175-1 jusqu'à l'approbation du plan local d'urbanisme intercommunal, et au plus tard jusqu'au 31 décembre 2019.

NOTA :

Conformément au XVII de l'article 117 de la loi n° 2017-86 du 27 janvier 2017, les dispositions du présent article, dans leur rédaction résultant du 4° du V du même article de la même loi, sont applicables aux établissements publics de coopération intercommunale à fiscalité propre créés à compter du 1er janvier 2017, en application des I et III de l'article 35 de la loi n° 2015-991 du 7 août 2015 portant nouvelle organisation territoriale de la République, ou dont le périmètre a évolué à compter de cette même date en application du II du même article 35.

Article L153-10

Créé par ORDONNANCE n°2015-1174 du 23 septembre 2015 - art.

La commune nouvelle compétente en matière de plan local d'urbanisme ou de document en tenant lieu peut décider d'achever toute procédure d'élaboration ou d'évolution d'un plan local d'urbanisme ou de document en tenant lieu applicable sur le territoire des anciennes communes qui aurait été engagée avant la date de création de la commune nouvelle. La commune nouvelle se substitue de plein droit aux anciennes communes dans tous les actes et délibérations afférents aux procédures engagées avant la date de sa création.

Section 3 : Elaboration du plan local d'urbanisme

Sous-section 1 : Prescription de l'élaboration du plan local d'urbanisme

Article L153-11

Modifié par LOI n°2017-86 du 27 janvier 2017 - art. 109

L'autorité compétente mentionnée à l'article L. L. 153-8 prescrit l'élaboration du plan local d'urbanisme et précise les objectifs poursuivis et les modalités de concertation, conformément à l'article L. 103-3.

La délibération prise en application de l'alinéa précédent est notifiée aux personnes publiques associées mentionnées aux articles L. 132-7 et L. 132-9.

L'autorité compétente peut décider de surseoir à statuer, dans les conditions et délai prévus à l'article L. 424-1, sur les demandes d'autorisation concernant des constructions, installations ou opérations qui seraient de nature à compromettre ou à rendre plus onéreuse l'exécution du futur plan dès lors qu'a eu lieu le débat sur les orientations générales du projet d'aménagement et de développement durable.

NOTA :

Au lieu de " L. L153-8 ", lire " L. 153-8 ".

Sous-section 2 : Débat sur les orientations du projet d'aménagement et de développement durables

Article L153-12

Modifié par LOI n°2018-1021 du 23 novembre 2018 - art. 35

Un débat a lieu au sein de l'organe délibérant de l'établissement public de coopération intercommunale et des conseils municipaux ou du conseil municipal sur les orientations générales du projet d'aménagement et de développement durables mentionné à l'article L. 151-5, au plus tard deux mois avant l'examen du projet de plan local d'urbanisme. Lorsque le plan local d'urbanisme est élaboré par un établissement public de coopération intercommunale, le débat prévu au premier alinéa du présent article au sein des conseils municipaux des communes membres est réputé tenu s'il n'a pas eu lieu au plus tard deux mois avant l'examen du projet de plan local d'urbanisme.

Article L153-13

Créé par ORDONNANCE n°2015-1174 du 23 septembre 2015 - art.

Lorsque le plan local d'urbanisme est élaboré par une commune qui n'est ni membre d'un établissement public de coopération intercommunale compétent en matière de plan local d'urbanisme ni membre d'une autorité organisatrice au sens de l'article L. 1231-1 du code des transports, et qui est située à moins de quinze kilomètres de la périphérie d'une agglomération de plus de 50 000 habitants, le maire recueille l'avis de l'autorité organisatrice au sens de l'article L. 1231-1 du code des transports sur les orientations du projet d'aménagement et de développement durables.

Le présent article n'est pas applicable aux communes situées en Ile-de-France.

Sous-section 3 : Arrêt du projet de plan local d'urbanisme

Article L153-14

Créé par ORDONNANCE n°2015-1174 du 23 septembre 2015 - art.

L'organe délibérant de l'établissement public de coopération intercommunale ou le conseil municipal arrête le projet de plan local d'urbanisme.

Article L153-15

Créé par ORDONNANCE n°2015-1174 du 23 septembre 2015 - art.

Lorsque l'une des communes membres de l'établissement public de coopération intercommunale émet un avis défavorable sur les orientations d'aménagement et de programmation ou les dispositions du règlement qui la concernent directement, l'organe délibérant compétent de l'établissement public de coopération intercommunale délibère à nouveau et arrête

le projet de plan local d'urbanisme à la majorité des deux tiers des suffrages exprimés.

Article L153-16

Modifié par LOI n°2016-1888 du 28 décembre 2016 - art. 71 (V)

Le projet de plan arrêté est soumis pour avis :
1° Aux personnes publiques associées à son élaboration mentionnées aux articles L. 132-7 et L. 132-9 ;

2° A la commission départementale de la préservation des espaces naturels, agricoles et forestiers prévue à l'article L. 112-1-1 du code rural et de la pêche maritime lorsque le projet de plan local d'urbanisme couvre une commune ou un établissement public de coopération intercommunale situés en dehors du périmètre d'un schéma de cohérence territoriale approuvé et a pour conséquence une réduction des surfaces des espaces naturels, agricoles et forestiers ;

3° Au comité régional de l'habitat et de l'hébergement prévu à l'article L. 364-1 du code de la construction et de l'habitation lorsque le projet de plan local d'urbanisme tient lieu de programme local de l'habitat ;

4° A la formation spécialisée de la commission départementale de la nature, des paysages et des sites, lorsque le projet de plan local d'urbanisme prévoit la réalisation d'une ou plusieurs unités touristiques nouvelles locales dans les conditions prévues au II de l'article L. 151-7 du présent code. L'avis porte uniquement sur les unités touristiques locales.
NOTA :

Conformément à l'article 10 du décret n° 2017-1039 du 10 mai 2017, L'article 71 de la loi n° 2016-1888 du 28 décembre 2016 de modernisation, de développement et de protection des territoires de montagne entre en vigueur le premier jour du troisième mois suivant la publication dudit décret.

Article L153-17

Créé par ORDONNANCE n°2015-1174 du 23 septembre 2015 - art.

Le projet de plan arrêté est également soumis à leur demande :

1° Aux communes limitrophes ;

2° Aux établissements publics de coopération intercommunale directement intéressés ;

3° A la commission départementale de la préservation des espaces agricoles, naturels et forestiers prévue à l'article L. 112-1-1 du code rural et de la pêche maritime.

Article L153-18

Créé par ORDONNANCE n°2015-1174 du 23 septembre 2015 - art.

Lorsque le projet d'élaboration ou de révision d'un plan local d'urbanisme a pour objet ou pour effet de modifier les règles d'urbanisme applicables à l'intérieur d'un périmètre de zone

d'aménagement concerté créée à l'initiative d'une personne publique autre que l'établissement public de coopération intercommunale ou la commune, l'avis de cette personne publique est requis préalablement à l'approbation du plan local d'urbanisme élaboré ou révisé.

Lorsque la zone d'aménagement concerté a été créée à l'initiative d'un établissement public de coopération intercommunale, cette approbation ne peut intervenir qu'après avis favorable de cet établissement public.

Sous-section 4 : Enquête publique

Article L153-19

Créé par ORDONNANCE n°2015-1174 du 23 septembre 2015 - art.

Le projet de plan local d'urbanisme arrêté est soumis à enquête publique réalisée conformément au chapitre III du titre II du livre Ier du code de l'environnement par le président de l'établissement public de coopération intercommunale ou le maire.

Article L153-20

Créé par ORDONNANCE n°2015-1174 du 23 septembre 2015 - art.

Lorsque l'enquête concerne une zone d'aménagement concerté, elle vaut enquête préalable à la déclaration d'utilité publique des travaux prévus dans la zone à condition que le dossier soumis à l'enquête comprenne les pièces requises par le code de l'expropriation pour cause d'utilité publique.

Sous-section 5 : Approbation du plan local d'urbanisme

Article L153-21

Créé par ORDONNANCE n°2015-1174 du 23 septembre 2015 - art.

A l'issue de l'enquête, le plan local d'urbanisme, éventuellement modifié pour tenir compte des avis qui ont été joints au dossier, des observations du public et du rapport du commissaire ou de la commission d'enquête, est approuvé par : 1° L'organe délibérant de l'établissement public de coopération intercommunale à la majorité des suffrages exprimés après que les avis qui ont été joints au dossier, les observations du public et le rapport du commissaire ou de la commission d'enquête aient été présentés lors d'une conférence intercommunale rassemblant les maires des communes membres de l'établissement public de coopération intercommunale ; 2° Le conseil municipal dans le cas prévu au 2° de l'article L. 153-8.

Article L153-22

Créé par ORDONNANCE n°2015-1174 du 23 septembre 2015 - art.

Le plan local d'urbanisme approuvé est tenu à la disposition du public.

Sous-section 6 : Caractère exécutoire du plan local d'urbanisme**Article L153-23**

Créé par ORDONNANCE n°2015-1174 du 23 septembre 2015 - art.

Lorsque le plan local d'urbanisme porte sur un territoire couvert par un schéma de cohérence territoriale approuvé, il est exécutoire dès lors qu'il a été publié et transmis à l'autorité administrative compétente de l'Etat dans les conditions définies aux articles L. 2131-1 et L. 2131-2 du code général des collectivités territoriales.

Article L153-24

Créé par ORDONNANCE n°2015-1174 du 23 septembre 2015 - art.

Lorsque le plan local d'urbanisme porte sur un territoire qui n'est pas couvert par un schéma de cohérence territoriale approuvé, ou lorsqu'il comporte des dispositions tenant lieu de programme local de l'habitat, il est publié et transmis à l'autorité administrative compétente de l'Etat dans les conditions définies aux articles L. 2131-1 et L. 2131-2 du code général des collectivités territoriales. Il devient exécutoire à l'issue d'un délai d'un mois à compter de sa transmission à l'autorité administrative compétente de l'Etat.

Article L153-25

Modifié par LOI n°2016-1888 du 28 décembre 2016 - art. 71 (V)

Lorsque le plan local d'urbanisme porte sur un territoire qui n'est pas couvert par un schéma de cohérence territoriale approuvé, l'autorité administrative compétente de l'Etat notifie, dans le délai d'un mois prévu à l'article L. 153-24, par lettre motivée à l'établissement public de coopération intercommunale ou à la commune, les modifications qu'il estime nécessaire d'apporter au plan lorsque les dispositions de celui-ci :

1° Ne sont pas compatibles avec les directives territoriales d'aménagement maintenues en vigueur après la date du 13 juillet 2010 ou avec les prescriptions particulières de massif prévues à l'article L. 122-26 et, en l'absence de celles-ci, avec les dispositions particulières aux zones de montagne et au littoral mentionnées à l'article L. 131-1 ;

2° Compromettent gravement les principes énoncés à l'article L. 101-2, sont contraires à un projet d'intérêt général, autorisent une consommation excessive de l'espace,

notamment en ne prévoyant pas la densification des secteurs desservis par les transports ou les équipements collectifs, ou ne prennent pas suffisamment en compte les enjeux relatifs à la préservation ou à la remise en bon état des continuités écologiques ;

3° Font apparaître des incompatibilités manifestes avec l'utilisation ou l'affectation des sols des communes voisines ;

4° Sont manifestement contraires au programme d'action de la zone de protection naturelle, agricole et forestière du plateau de Saclay visé à l'article L. 123-25 ;

5° Comprennent des dispositions applicables aux entrées de ville incompatibles avec la prise en compte des nuisances, de la sécurité, de la qualité urbaine, architecturale et paysagère ;

6° Sont de nature à compromettre la réalisation d'un programme local de l'habitat, d'un schéma de cohérence territoriale, d'un schéma de secteur ou d'un schéma de mise en valeur de la mer en cours d'établissement ;

7° Font apparaître une ou des incompatibilités manifestes avec l'organisation des transports prévue par l'autorité organisatrice des transports territorialement compétente.

Le plan local d'urbanisme ne devient exécutoire qu'après l'intervention, la publication et la transmission à l'autorité administrative compétente de l'Etat des modifications demandées.

Conformément à l'article 10 du décret n° 2017-1039 du 10 mai 2017, L'article 71 de la loi n° 2016-1888 du 28 décembre 2016 de modernisation, de développement et de protection des territoires de montagne entre en vigueur le premier jour du troisième mois suivant la publication dudit décret.

Article L153-26

Créé par ORDONNANCE n°2015-1174 du 23 septembre 2015 - art.

Lorsque le plan local d'urbanisme comporte des dispositions tenant lieu de programme local de l'habitat, l'autorité administrative compétente de l'Etat notifie, dans le délai d'un mois prévu à l'article L. 153-24, par lettre motivée à l'établissement public de coopération intercommunale, les modifications qu'il estime nécessaire d'apporter au plan lorsque les dispositions de celui-ci ne répondent pas aux objectifs de répartition équilibrée et diversifiée de l'offre de logements, de renouvellement du parc immobilier et d'accroissement du nombre de logements et de places d'hébergement nécessaires, en application des dispositions de l'article L. 302-2 du code de la construction et de l'habitation, ou ont fait l'objet d'un avis défavorable ou de réserves émises par le comité régional de l'habitat et de l'hébergement.

Le plan local d'urbanisme ne devient exécutoire qu'après l'intervention, la publication et la transmission à l'autorité administrative compétente de l'Etat des modifications demandées.

Partie réglementaire

Livre Ier : Réglementation de l'urbanisme Titre V : Plan local d'urbanisme

Chapitre III : Procédure d'élaboration, d'évaluation et d'évolution du plan local d'urbanisme

Section 1 : Autorité chargée de la procédure

Article R153-1

Créé par Décret n°2015-1783 du 28 décembre 2015 - art.

Le président de l'établissement public de coopération intercommunale compétent ou le maire conduit la procédure d'élaboration du plan local d'urbanisme.

Section 2 : Elaboration du plan local d'urbanisme

Sous-section 1 : Débat sur les orientations du projet d'aménagement et de développement durables

Article R153-2

Créé par Décret n°2015-1783 du 28 décembre 2015 - art.

L'avis prévu à l'article L. 153-13 est rendu dans un délai de deux mois à compter de la saisine. A défaut de réponse dans ce délai, l'avis est réputé favorable.

Sous-section 2 : Arrêt du projet de plan local d'urbanisme

Article R153-3

Créé par Décret n°2015-1783 du 28 décembre 2015 - art.

La délibération qui arrête un projet de plan local d'urbanisme peut simultanément tirer le bilan de la concertation, en application de l'article L. 103-6.

Elle est affichée pendant un mois au siège de l'établissement public de coopération intercommunale compétent et dans les mairies des communes membres concernées, ou en mairie.

Article R153-4

Créé par Décret n°2015-1783 du 28 décembre 2015 - art.

Les personnes consultées en application des articles L. 153-16 et L. 153-17 donnent un avis dans les limites de leurs compétences propres, au plus tard trois mois après transmission du projet de plan.

A défaut de réponse dans ce délai, ces avis sont réputés favorables.

Article R153-5

Créé par Décret n°2015-1783 du 28 décembre 2015 - art.

L'avis sur le projet de plan arrêté, prévu à l'article L. 153-15, est rendu dans un délai de trois mois à compter de l'arrêt du projet. En l'absence de réponse à l'issue de ce délai, l'avis est réputé favorable.

Article R153-6

Modifié par Décret n°2016-1613 du 25 novembre 2016 - art. 1

Conformément à l'article L. 112-3 du code rural et de la pêche maritime, le plan local d'urbanisme ne peut être approuvé qu'après avis de la chambre d'agriculture, de l'Institut national de l'origine et de la qualité dans les zones d'appellation d'origine contrôlée et, le cas échéant, du Centre national de la propriété forestière lorsqu'il prévoit une réduction des espaces agricoles ou forestiers.

Ces avis sont rendus dans un délai de trois mois à compter de la saisine. En l'absence de réponse à l'issue de ce délai, l'avis est réputé favorable.

Article R153-7

Créé par Décret n°2015-1783 du 28 décembre 2015 - art.

L'avis de la personne publique qui a pris l'initiative de la création d'une zone d'aménagement concerté, requis en application des articles L. 153-18 et L. 153-39, sur le projet d'élaboration, de révision ou de modification du plan local d'urbanisme concernant cette zone doit être émis dans le délai de trois mois à compter de la saisine de cette personne publique. Cet avis est réputé émis en l'absence de réponse à l'issue de ce délai. Toutefois, le silence de l'établissement public de coopération intercommunale à l'origine de la zone d'aménagement concerté vaut rejet du projet.

Sous-section 3 : Enquête publique

Article R153-8

Créé par Décret n°2015-1783 du 28 décembre 2015 - art.

Le dossier soumis à l'enquête publique est composé des pièces mentionnées à l'article R. 123-8 du code de l'environnement et comprend, en annexe, les différents avis recueillis dans le cadre de la procédure.

Il peut, en outre, comprendre tout ou partie des pièces portées à la connaissance de l'établissement public de coopération intercommunale compétent ou de la commune par le préfet.

Article R153-9

Créé par Décret n°2015-1783 du 28 décembre 2015 - art.

L'enquête concernant un plan local d'urbanisme vaut enquête préalable à la déclaration d'utilité publique des opérations, acquisitions ou expropriations prévues à ce plan à l'intérieur d'une zone d'aménagement concerté lorsque le dossier soumis à l'enquête comprend les pièces mentionnées à l'article R. 112-4 ou à l'article R. 112-5 du code de l'expropriation pour cause d'utilité publique. Dans ce cas, l'enquête publique est organisée dans les formes prévues par le chapitre III du titre II du livre Ier du code de l'environnement.

Article R153-10

Créé par Décret n°2015-1783 du 28 décembre 2015 - art.

L'approbation du plan local d'urbanisme dispense de l'enquête préalable aux classements et déclassements de voies et places publiques communales prévus à ce plan, sous réserve que celui-ci précise la catégorie dans laquelle elles doivent entrer et que ces classements et déclassements figurent parmi les opérations soumises à enquête publique en application de l'article L. 123-2 du code de l'environnement. Cette dispense n'est applicable aux voiries nationale et départementale que si l'acte d'approbation est accompagné de l'avis conforme, selon le cas, du préfet ou du président du conseil départemental relatif à ce classement ou déclassement.

EXTRAITS REGLEMENTAIRES RELATIFS A L'ENQUETE PUBLIQUE (CODE DE L'ENVIRONNEMENT)

Partie législative

Livre Ier : Dispositions communes

Titre II : Information et participation des citoyens

Chapitre III : Participation du public aux décisions ayant une incidence sur l'environnement

Article L123-1-A

Créé par Ordonnance n°2016-1060 du 3 août 2016 - art. 3

Le chapitre III s'applique à la participation du public :

- pour les projets mentionnés à l'article L. 122-1, après le dépôt de la demande d'autorisation ;
- pour les plans et programme mentionnés à l'article L. 122-4, avant la phase finale de leur adoption ou de leur approbation ;
- à d'autres décisions qui ont une incidence sur l'environnement.

Cette participation prend la forme :

- 1° D'une enquête publique en application des articles L. 123-1 et suivants ;
- 2° D'une participation du public pour les plans, programmes et projets en application de l'article L. 123-19 qui s'effectue par voie électronique ;
- 3° D'une participation du public hors procédure particulière en application des articles L. 123-19-1 et suivants.

Section 1 : Enquêtes publiques relatives aux projets, plans et programmes ayant une incidence sur l'environnement

Sous-section 1 : Champ d'application et objet de l'enquête publique

Article L123-1

Modifié par Ordonnance n°2016-1060 du 3 août 2016 - art. 3

L'enquête publique a pour objet d'assurer l'information et la participation du public ainsi que la prise en compte des intérêts des tiers lors de l'élaboration des décisions susceptibles d'affecter l'environnement mentionnées à l'article L. 123-2. Les observations et propositions parvenues pendant le délai de l'enquête sont prises en considération par le maître d'ouvrage et par l'autorité compétente pour prendre la décision.

Article L123-2

Modifié par LOI n°2018-1021 du 23 novembre 2018 - art. 6

I. - Font l'objet d'une enquête publique soumise aux prescriptions du présent chapitre préalablement à leur autorisation, leur approbation ou leur adoption :

- 1° Les projets de travaux, d'ouvrages ou d'aménagements exécutés par des personnes publiques ou privées devant comporter une évaluation environnementale en application de l'article L. 122-1 à l'exception :
 - des projets de zone d'aménagement concerté ;
 - des projets de caractère temporaire ou de faible importance dont la liste est établie par décret en Conseil d'Etat ;
 - des demandes de permis de construire et de permis d'aménager portant sur des projets de travaux, de construction ou d'aménagement donnant lieu à la réalisation d'une évaluation environnementale après un examen au cas par cas effectué par l'autorité environnementale. Les dossiers de demande pour ces permis font

l'objet d'une procédure de participation du public par voie électronique selon les modalités prévues à l'article L. 123-19 ;

- des projets d'îles artificielles, d'installations, d'ouvrages et d'installations connexes sur le plateau continental ou dans la zone économique exclusive ;

2° Les plans, schémas, programmes et autres documents de planification faisant l'objet d'une évaluation environnementale en application des articles L. 122-4 à L. 122-11 du présent code, ou L. 104-1 à L. 104-3 du code de l'urbanisme, pour lesquels une enquête publique est requise en application des législations en vigueur ;

3° Les projets de création d'un parc national, d'un parc naturel marin, les projets de charte d'un parc national ou d'un parc naturel régional, les projets d'inscription ou de classement de sites et les projets de classement en réserve naturelle et de détermination de leur périmètre de protection mentionnés au livre III du présent code ;

4° Les autres documents d'urbanisme et les décisions portant sur des travaux, ouvrages, aménagements, plans, schémas et programmes soumises par les dispositions particulières qui leur sont applicables à une enquête publique dans les conditions du présent chapitre.

II. - Lorsqu'un projet, plan ou programme mentionné au I est subordonné à une autorisation administrative, cette autorisation ne peut résulter que d'une décision explicite.

III. - Les travaux ou ouvrages exécutés en vue de prévenir un danger grave et immédiat sont exclus du champ d'application du présent chapitre.

III bis. - Sont exclus du champ d'application du présent chapitre afin de tenir compte des impératifs de la défense nationale :

1° Les installations réalisées dans le cadre d'opérations secrètes intéressant la défense nationale ainsi que, le cas échéant, les plans de prévention des risques technologiques relatifs à ces installations ;

2° Les installations et activités nucléaires intéressant la défense mentionnées à l'article L. 1333-15 du code de la défense, sauf lorsqu'il en est disposé autrement par décret en Conseil d'Etat s'agissant des autorisations de rejets d'effluents ;

3° Les aménagements, ouvrages ou travaux protégés par le secret de la défense nationale ;

4° Les aménagements, ouvrages ou travaux intéressant la défense nationale déterminés par décret en Conseil d'Etat, ainsi que l'approbation, la modification ou la révision d'un document d'urbanisme portant exclusivement sur l'un d'eux.

IV. - La décision prise au terme d'une enquête publique organisée dans les conditions du présent chapitre n'est pas illégale du seul fait qu'elle aurait dû l'être dans les conditions définies par le code de l'expropriation pour cause d'utilité publique.

V. - L'enquête publique s'effectue dans le respect du secret de la défense nationale, du secret industriel et de tout secret protégé par la loi. Son déroulement ainsi que les modalités de sa conduite peuvent être adaptés en conséquence.

Sous-section 2 : Procédure et déroulement de l'enquête publique

Article L123-3

L'enquête publique est ouverte et organisée par l'autorité compétente pour prendre la décision en vue de laquelle l'enquête est requise.

Lorsque l'enquête publique porte sur le projet, plan, programme ou autre document de planification d'une collectivité territoriale, d'un établissement public de coopération intercommunale ou d'un des établissements publics qui leur sont rattachés, elle est ouverte par le président de l'organe délibérant de la collectivité ou de l'établissement. Toutefois, lorsque l'enquête est préalable à une déclaration d'utilité publique, la décision d'ouverture est prise par l'autorité de l'Etat compétente pour déclarer l'utilité publique.

Article L123-4

Modifié par Ordonnance n°2016-1060 du 3 août 2016 - art. 3

Dans chaque département, une commission présidée par le président du tribunal administratif ou le conseiller qu'il délègue établit une liste d'aptitude des commissaires enquêteurs. Cette liste est rendue publique et fait l'objet d'au moins une révision annuelle. Peut-être radié de cette liste tout commissaire enquêteur ayant manqué aux obligations définies à l'article L. 123-15.

L'enquête est conduite, selon la nature et l'importance des opérations, par un commissaire enquêteur ou une commission d'enquête choisi par le président du tribunal administratif ou le conseiller délégué par lui à cette fin parmi les personnes figurant sur les listes d'aptitude. Son choix n'est pas limité aux listes des départements faisant partie du ressort du tribunal. Dans le cas où une concertation préalable s'est tenue sous l'égide d'un garant conformément aux articles L. 121-16 à L. 121-21, le président du tribunal administratif peut désigner ce garant en qualité de commissaire enquêteur si ce dernier est inscrit sur l'une des listes d'aptitude de commissaire enquêteur. En cas d'empêchement d'un commissaire enquêteur, le président du tribunal administratif ou le

conseiller délégué par lui ordonne l'interruption de l'enquête, désigne un commissaire enquêteur remplaçant et fixe la date de reprise de l'enquête. Le public est informé de ces décisions.

Article L123-5

Ne peuvent être désignées commissaire enquêteur ou membre de la commission d'enquête les personnes intéressées au projet à titre personnel ou en raison de leurs fonctions, notamment au sein de la collectivité, de l'organisme ou du service qui assure la maîtrise d'ouvrage, la maîtrise d'oeuvre ou le contrôle de l'opération soumise à enquête.

Les dispositions du premier alinéa peuvent être étendues, dans les conditions fixées par décret en Conseil d'Etat, à des personnes qui ont occupé ces fonctions.

Article L123-6

Modifié par Ordonnance n°2016-1060 du 3 août 2016 - art. 3

I. - Lorsque la réalisation d'un projet, plan ou programme est soumise à l'organisation de plusieurs enquêtes publiques dont l'une au moins en application de l'article L. 123-2, il peut être procédé à une enquête unique régie par la présente section dès lors que les autorités compétentes pour prendre la décision désignent d'un commun accord celle qui sera chargée d'ouvrir et d'organiser cette enquête. A défaut de cet accord, et sur la demande du maître d'ouvrage ou de la personne publique responsable, le représentant de l'Etat, dès lors qu'il est compétent pour prendre l'une des décisions d'autorisation ou d'approbation envisagées, peut ouvrir et organiser l'enquête unique.

Dans les mêmes conditions, il peut également être procédé à une enquête unique lorsque les enquêtes de plusieurs projets, plans ou programmes peuvent être organisées simultanément et que l'organisation d'une telle enquête contribue à améliorer l'information et la participation du public.

La durée de l'enquête publique ne peut être inférieure à la durée minimale de la plus longue prévue par l'une des législations concernées.

Le dossier soumis à enquête publique unique comporte les pièces ou éléments exigés au titre de chacune des enquêtes initialement requises et une note de présentation non technique du ou des projets, plans ou programmes.

Cette enquête unique fait l'objet d'un rapport unique du commissaire enquêteur ou de la commission d'enquête ainsi que de conclusions motivées au titre de chacune des enquêtes publiques initialement requises.

II. - En cas de contestation d'une décision prise au terme d'une enquête publique organisée dans les conditions du présent article, la régularité du dossier est appréciée au regard des règles spécifiques applicables à la décision contestée.

Article L123-7

Modifié par Ordonnance n°2016-1060 du 3 août 2016 - art. 3

Lorsqu'un projet de travaux, d'ouvrages ou d'aménagements est susceptible d'avoir des incidences notables sur l'environnement d'un autre Etat, membre de la Communauté européenne ou partie à la convention du 25 février 1991 sur l'évaluation de l'impact sur l'environnement dans un contexte transfrontière signée à Espoo, les renseignements permettant l'information et la participation du public sont transmis aux autorités de cet Etat, à la demande de celles-ci ou à l'initiative des autorités françaises. Les autorités de l'Etat intéressé sont invitées à participer à l'enquête publique prévue à l'article L. 123-1 ou à la procédure de participation du public par voie électronique prévue à l'article L. 123-19.

Article L123-8

Lorsqu'un projet de travaux, d'ouvrages ou d'aménagements susceptible d'avoir en France des incidences notables sur l'environnement est transmis pour avis aux autorités françaises par un Etat, le public est consulté par une enquête publique réalisée conformément au présent chapitre. L'enquête publique est ouverte et organisée par arrêté du préfet du département concerné. Après la clôture de l'enquête, le préfet transmet son avis aux autorités de l'Etat sur le territoire duquel est situé le projet. Cet avis est accompagné du rapport et de l'avis du commissaire enquêteur ou de la commission d'enquête. La décision prise par l'autorité compétente de l'Etat sur le territoire duquel le projet est situé est mise à disposition du public à la préfecture du ou des départements dans lesquels l'enquête a été organisée.

Article L123-9

Modifié par Ordonnance n°2016-1060 du 3 août 2016 - art. 3

La durée de l'enquête publique est fixée par l'autorité compétente chargée de l'ouvrir et de l'organiser. Elle ne peut être inférieure à trente jours pour les projets, plans et programmes faisant l'objet d'une évaluation environnementale.

La durée de l'enquête peut être réduite à quinze jours pour un projet, plan ou programme ne faisant pas l'objet d'une évaluation environnementale.

Par décision motivée, le commissaire enquêteur ou le président de la commission

d'enquête peut prolonger l'enquête pour une durée maximale de quinze jours, notamment lorsqu'il décide d'organiser une réunion d'information et d'échange avec le public durant cette période de prolongation de l'enquête. Cette décision est portée à la connaissance du public, au plus tard à la date prévue initialement pour la fin de l'enquête, dans les conditions prévues au I de l'article L. 123-10.

Article L123-10

Modifié par Ordonnance n°2017-80 du 26 janvier 2017 - art. 2

I.- Quinze jours au moins avant l'ouverture de l'enquête et durant celle-ci, l'autorité compétente pour ouvrir et organiser l'enquête informe le public. L'information du public est assurée par voie dématérialisée et par voie d'affichage sur le ou les lieux concernés par l'enquête, ainsi que, selon l'importance et la nature du projet, plan ou programme, par voie de publication locale.

Cet avis précise :

- l'objet de l'enquête ;
- la ou les décisions pouvant être adoptées au terme de l'enquête et des autorités compétentes pour statuer ;
- le nom et les qualités du commissaire enquêteur ou des membres de la commission d'enquête ;
- la date d'ouverture de l'enquête, sa durée et ses modalités ;
- l'adresse du ou des sites internet sur lequel le dossier d'enquête peut être consulté ;
- le (ou les) lieu (x) ainsi que les horaires où le dossier de l'enquête peut être consulté sur support papier et le registre d'enquête accessible au public ;
- le ou les points et les horaires d'accès où le dossier de l'enquête publique peut être consulté sur un poste informatique ;
- la ou les adresses auxquelles le public peut transmettre ses observations et propositions pendant le délai de l'enquête. S'il existe un registre dématérialisé, cet avis précise l'adresse du site internet à laquelle il est accessible.

L'avis indique en outre l'existence d'un rapport sur les incidences environnementales, d'une étude d'impact ou, à défaut, d'un dossier comprenant les informations environnementales se rapportant à l'objet de l'enquête, et l'adresse du site internet ainsi que du ou des lieux où ces documents peuvent être consultés s'ils diffèrent de l'adresse et des lieux où le dossier peut être consulté. Il fait état, lorsqu'ils ont été émis, de l'existence de l'avis de l'autorité environnementale mentionné au V de l'article L. 122-1 et à l'article L. 122-7 du présent code ou à l'article L. 104-6 du code de l'urbanisme, et des avis des collectivités territoriales et de leurs groupements mentionnés au V de l'article L.

122-1 du présent code, ainsi que du lieu ou des lieux où ils peuvent être consultés et de l'adresse des sites internet où ils peuvent être consultés si elle diffère de celle mentionnée ci-dessus.

II.-La personne responsable du projet assume les frais afférents à ces différentes mesures de publicité de l'enquête publique.

NOTA :

Conformément à l'article 15 de l'ordonnance n° 2017-80 du 26 janvier 2017, ces dispositions entrent en vigueur le 1er mars 2017 sous réserves des dispositions citées audit article.

Article L123-11

Modifié par Ordonnance n°2016-1060 du 3 août 2016 - art. 3

Nonobstant les dispositions du titre Ier du livre III du code des relations entre le public et l'administration, le dossier d'enquête publique est communicable à toute personne sur sa demande et à ses frais, avant l'ouverture de l'enquête publique ou pendant celle-ci.

Article L123-12

Modifié par Ordonnance n°2016-1060 du 3 août 2016 - art. 3

Le dossier d'enquête publique est mis en ligne pendant toute la durée de l'enquête. Il reste consultable, pendant cette même durée, sur support papier en un ou plusieurs lieux déterminés dès l'ouverture de l'enquête publique. Un accès gratuit au dossier est également garanti par un ou plusieurs postes informatiques dans un lieu ouvert au public.

Si le projet, plan ou programme a fait l'objet d'une procédure de débat public organisée dans les conditions définies aux articles L. 121-8 à L. 121-15, ou d'une concertation préalable organisée dans les conditions définies aux articles L. 121-16 et L. 121-16-1, ou de toute autre procédure prévue par les textes en vigueur permettant au public de participer effectivement au processus de décision, le dossier comporte le bilan de cette procédure ainsi que la synthèse des observations et propositions formulées par le public. Lorsqu'aucune concertation préalable n'a eu lieu, le dossier le mentionne.

Article L123-13

Modifié par LOI n°2018-148 du 2 mars 2018 - art. 2 (V)

I. - Le commissaire enquêteur ou la commission d'enquête conduit l'enquête de manière à permettre au public de disposer d'une information complète sur le projet, plan ou programme, et de participer effectivement au processus de décision. Il ou elle permet au public de faire parvenir ses observations et propositions pendant la durée de l'enquête par

courrier électronique de façon systématique ainsi que par toute autre modalité précisée dans l'arrêté d'ouverture de l'enquête. Les observations et propositions transmises par voie électronique sont accessibles sur un site internet désigné par voie réglementaire.

II. - Pendant l'enquête, le commissaire enquêteur ou le président de la commission d'enquête reçoit le maître d'ouvrage de l'opération soumise à l'enquête publique à la demande de ce dernier. Il peut en outre :

- recevoir toute information et, s'il estime que des documents sont utiles à la bonne information du public, demander au maître d'ouvrage de communiquer ces documents au public ;
- visiter les lieux concernés, à l'exception des lieux d'habitation, après en avoir informé au préalable les propriétaires et les occupants ;
- entendre toutes les personnes concernées par le projet, plan ou programme qui en font la demande et convoquer toutes les personnes dont il juge l'audition utile ;
- organiser, sous sa présidence, toute réunion d'information et d'échange avec le public en présence du maître d'ouvrage.

A la demande du commissaire enquêteur ou du président de la commission d'enquête et lorsque les spécificités de l'enquête l'exigent, le président du tribunal administratif ou le conseiller qu'il délègue peut désigner un expert chargé d'assister le commissaire enquêteur ou la commission d'enquête. Le coût de cette expertise complémentaire est à la charge du responsable du projet.

Article L123-14

Modifié par LOI n°2018-727 du 10 août 2018 - art. 62

I. - Pendant l'enquête publique, si la personne responsable du projet, plan ou programme visé au I de l'article L. 123-2 estime nécessaire d'apporter à celui-ci, à l'étude d'impact ou au rapport sur les incidences environnementales afférent, des modifications substantielles, l'autorité compétente pour ouvrir et organiser l'enquête peut, après avoir entendu le commissaire enquêteur ou le président de la commission d'enquête, suspendre l'enquête pendant une durée maximale de six mois. Cette possibilité de suspension ne peut être utilisée qu'une seule fois.

Pendant ce délai, le nouveau projet, plan ou programme, accompagné de l'étude d'impact ou du rapport sur les incidences environnementales intégrant ces modifications, est transmis pour avis à l'autorité environnementale prévue, selon les cas, aux articles L. 122-1 et L. 122-7 du présent code et à l'article L. 104-6 du code de l'urbanisme ainsi que, le cas échéant, aux collectivités territoriales et à leurs groupements consultés en application du V de l'article L. 122-1. A l'issue de ce délai et après

que le public a été informé des modifications apportées dans les conditions définies à l'article L. 123-10 du présent code, l'enquête est prolongée d'une durée d'au moins trente jours.

II. - Au vu des conclusions du commissaire enquêteur ou de la commission d'enquête, la personne responsable du projet, plan ou programme visé au I de l'article L. 123-2 peut, si elle estime souhaitable d'apporter à celui-ci des changements qui en modifient l'économie générale, demander à l'autorité organisatrice d'ouvrir une enquête complémentaire portant sur les avantages et inconvénients de ces modifications pour le projet et pour l'environnement. Dans le cas des projets d'infrastructures linéaires, l'enquête complémentaire peut n'être organisée que sur les territoires concernés par la modification.

Dans le cas d'enquête complémentaire, le point de départ du délai pour prendre la décision après clôture de l'enquête est reporté à la date de clôture de la seconde enquête.

Avant l'ouverture de l'enquête publique complémentaire, le nouveau projet, plan ou programme, accompagné de l'étude d'impact ou du rapport sur les incidences environnementales intégrant ces modifications, est transmis pour avis à l'autorité environnementale conformément, selon les cas, aux articles L. 122-1 et L. 122-7 du présent code et à l'article L. 104-6 du code de l'urbanisme et aux collectivités territoriales et à leurs groupements consultés en application du V de l'article L. 122-1.

Article L123-15

Modifié par Ordonnance n°2016-1060 du 3 août 2016 - art. 3

Le commissaire enquêteur ou la commission d'enquête rend son rapport et ses conclusions motivées dans un délai de trente jours à compter de la fin de l'enquête. Si ce délai ne peut être respecté, un délai supplémentaire peut être accordé à la demande du commissaire enquêteur ou de la commission d'enquête par l'autorité compétente pour organiser l'enquête, après avis du responsable du projet.

Le rapport doit faire état des observations et propositions qui ont été produites pendant la durée de l'enquête ainsi que des réponses éventuelles du maître d'ouvrage.

Le rapport et les conclusions motivées sont rendus publics par voie dématérialisée sur le site internet de l'enquête publique et sur le lieu où ils peuvent être consultés sur support papier.

Si, à l'expiration du délai prévu au premier alinéa, le commissaire enquêteur ou la commission d'enquête n'a pas remis son rapport et ses conclusions motivées, ni justifié

d'un motif pour le dépassement du délai, l'autorité compétente pour organiser l'enquête peut, avec l'accord du maître d'ouvrage et après une mise en demeure du commissaire enquêteur ou de la commission d'enquête restée infructueuse, demander au président du tribunal administratif ou au conseiller qu'il délègue de dessaisir le commissaire enquêteur ou la commission d'enquête et de lui substituer un nouveau commissaire enquêteur ou une nouvelle commission d'enquête ; celui-ci doit, à partir des résultats de l'enquête, remettre le rapport et les conclusions motivées dans un maximum de trente jours à partir de sa nomination.

Le nouveau commissaire enquêteur ou la nouvelle commission d'enquête peut faire usage des prérogatives prévues par l'article L. 123-13.

L'autorité compétente pour prendre la décision peut organiser, en présence du maître d'ouvrage, une réunion publique afin de répondre aux éventuelles réserves, recommandations ou conclusions défavorables du commissaire enquêteur ou de la commission d'enquête. Elle est organisée dans un délai de deux mois après la clôture de l'enquête. Le commissaire enquêteur ou la commission d'enquête sont informés de la tenue d'une telle réunion.

Article L123-16

Modifié par LOI n°2018-148 du 2 mars 2018 - art. 2 (V)

Le juge administratif des référés, saisi d'une demande de suspension d'une décision prise après des conclusions défavorables du commissaire enquêteur ou de la commission d'enquête, fait droit à cette demande si elle comporte un moyen propre à créer, en l'état de l'instruction, un doute sérieux quant à la légalité de celle-ci.

Il fait également droit à toute demande de suspension d'une décision prise sans que l'enquête publique requise par le présent chapitre ou que la participation du public prévue à l'article L. 123-19 ait eu lieu.

Tout projet d'une collectivité territoriale ou d'un établissement public de coopération intercommunale ayant donné lieu à des conclusions défavorables du commissaire enquêteur ou de la commission d'enquête doit faire l'objet d'une délibération motivée réitérant la demande d'autorisation ou de déclaration d'utilité publique de l'organe délibérant de la collectivité ou de l'établissement de coopération concerné.

Article L123-17

Lorsque les projets qui ont fait l'objet d'une enquête publique n'ont pas été entrepris dans un délai de cinq ans à compter de la décision, une nouvelle enquête doit être conduite, à moins qu'une prorogation de cinq ans au plus ne soit décidée avant l'expiration de ce délai

dans des conditions fixées par décret en Conseil d'Etat.

Article L123-18

Modifié par Ordonnance n°2016-1060 du 3 août 2016 - art. 3

Le responsable du projet, plan ou programme prend en charge les frais de l'enquête, notamment l'indemnisation du commissaire enquêteur ou de la commission d'enquête.

Sur demande motivée du ou des commissaires enquêteurs, le président du tribunal administratif ou le conseiller délégué à cet effet peut demander au responsable du projet de verser une provision. Le président ou le conseiller en fixe le montant et le délai de versement.

Partie réglementaire

Livre Ier : Dispositions communes

Titre II : Information et participation du public

Chapitre III : Participation du public aux décisions ayant une incidence sur l'environnement

Section 1 : Champ d'application de l'enquête publique

Article R123-1

Modifié par Décret n°2017-626 du 25 avril 2017 - art. 4

I.-Pour l'application du 1° du I de l'article L. 123-2, font l'objet d'une enquête publique soumise aux prescriptions du présent chapitre les projets de travaux, d'ouvrages ou d'aménagements soumis de façon systématique à la réalisation d'une étude d'impact en application des II et III de l'article R. 122-2 et ceux qui, à l'issue de l'examen au cas par cas prévu au même article, sont soumis à la réalisation d'une telle étude.

II.-Ne sont toutefois pas soumis à l'obligation d'une enquête publique, conformément au troisième alinéa du 1° du I de l'article L. 123-2 :

1° Les créations de zones de mouillages et d'équipements légers, sauf si cette implantation entraîne un changement substantiel d'utilisation du domaine public maritime conformément au décret n° 91-1110 du 22 octobre 1991 relatif aux autorisations d'occupation temporaire concernant les zones de mouillages et d'équipements légers sur le domaine public maritime ;

2° Les demandes d'autorisation temporaire mentionnées à l'article R. 214-23 ;

3° Les demandes d'autorisation d'exploitation temporaire d'une installation classée pour la protection de l'environnement mentionnées à l'article R. 512-37 ;

4° Les demandes d'autorisation de création de courte durée d'une installation nucléaire de base mentionnées à l'article 22 du décret n° 2007-1557 du 2 novembre 2007 relatif aux installations nucléaires de base et au contrôle, en matière de sûreté nucléaire, du transport de substances radioactives ;

5° Les défrichements mentionnés aux articles L. 311-1 et L. 312-1 du code forestier et les premiers boisements soumis à autorisation en application de l'article L. 126-1 du code rural, lorsqu'ils portent sur une superficie inférieure à 10 hectares.

III.-En application du III bis de l'article L. 123-2, ne sont pas soumis à enquête publique, afin de tenir compte des impératifs de la défense nationale :

1° Les installations classées pour la protection de l'environnement constituant un élément de l'infrastructure militaire et réalisées dans le cadre d'opérations secrètes intéressant la défense nationale, mentionnées à l'article R. 517-4 ;

2° Les projets de plans de prévention des risques technologiques mentionnés au III de l'article R. 515-50 ;

3° Les opérations, travaux ou activités concernant des installations ou enceintes relevant du ministre de la défense et entrant dans le cadre d'opérations secrètes intéressant la défense nationale, mentionnés au III de l'article R. 181-55 ;

4° Les opérations mentionnées à l'article R. 123-44.

IV.-Sauf disposition contraire, les travaux d'entretien, de maintenance et de grosses réparations, quels que soient les ouvrages ou aménagements auxquels ils se rapportent, ne sont pas soumis à la réalisation d'une enquête publique.

Section 2 : Procédure et déroulement de l'enquête publique

Article R123-2

Modifié par Décret n°2011-2018 du 29 décembre 2011 - art. 3

Les projets, plans, programmes ou décisions mentionnés à l'article L. 123-2 font l'objet d'une enquête régie par les dispositions du présent chapitre préalablement à l'intervention de la décision en vue de laquelle l'enquête est requise, ou, en l'absence de dispositions prévoyant une telle décision, avant le commencement de la réalisation des projets concernés.

Sous-section 1 : Ouverture et organisation de l'enquête

Article R123-3

Modifié par Décret n°2011-2018 du 29 décembre 2011 - art. 3

I.-Lorsque la décision en vue de laquelle l'enquête est requise relève d'une autorité nationale de l'Etat, sauf disposition particulière, l'ouverture et l'organisation de l'enquête sont assurées par le préfet territorialement compétent.

II.-Lorsque la décision en vue de laquelle l'enquête est requise relève d'un établissement public de l'Etat comportant des échelons territoriaux dont le préfet de région ou de département est le délégué territorial en vertu de l'article 59-1 du décret n° 2004-374 du 29 avril 2004, l'organe exécutif de l'établissement peut déléguer la compétence relative à l'ouverture et à l'organisation de l'enquête à ce préfet.

III.-Lorsque le projet porte sur le territoire de plusieurs communes, départements ou régions, l'enquête peut être ouverte et organisée par une décision conjointe des autorités compétentes pour ouvrir et organiser l'enquête. Dans ce cas, cette décision désigne l'autorité chargée de coordonner l'organisation de l'enquête et d'en centraliser les résultats.

Sous-section 2 : Personnes susceptibles d'exercer les fonctions de commissaire enquêteur

Article R123-4

Modifié par Décret n°2017-626 du 25 avril 2017 - art. 4

Ne peuvent être désignés comme commissaire enquêteur ou membre d'une commission d'enquête les personnes intéressées au projet, plan ou programme soit à titre personnel, soit en raison des fonctions qu'elles exercent ou ont exercées depuis moins de cinq ans, notamment au sein de la collectivité, de l'organisme ou du service qui assure la maîtrise d'ouvrage, la maîtrise d'oeuvre ou le contrôle du projet, plan ou programme soumis à enquête, ou au sein d'associations ou organismes directement concernés par cette opération.

Avant sa désignation, chaque commissaire enquêteur ou membre d'une commission d'enquête indique au président du tribunal administratif les activités exercées au titre de ses fonctions précédentes ou en cours qui pourraient être jugées incompatibles avec les fonctions de commissaire enquêteur en application de l'article L. 123-5, et signe une déclaration sur l'honneur attestant qu'il n'a pas d'intérêt personnel au projet, plan ou programme.

Le manquement à cette règle constitue un motif de radiation de la liste d'aptitude de commissaire enquêteur.

Sous-section 3 : Désignation du commissaire enquêteur ou d'une commission d'enquête

Article R123-5

Modifié par Décret n°2017-626 du 25 avril 2017 - art. 4

L'autorité compétente pour ouvrir et organiser l'enquête saisi, en vue de la désignation d'un commissaire enquêteur ou d'une commission d'enquête le président du tribunal administratif dans le ressort duquel se situe le siège de cette autorité et lui adresse une demande qui précise l'objet de l'enquête ainsi que la période d'enquête proposée, et comporte le résumé non technique ou la note de présentation mentionnés respectivement aux 1° et 2° de l'article R. 123-8 ainsi qu'une copie de ces pièces sous format numérique.

Le président du tribunal administratif ou le magistrat délégué par lui à cette fin désigne dans un délai de quinze jours un commissaire enquêteur ou les membres, en nombre impair, d'une commission d'enquête parmi lesquels il choisit un président.

Dès la désignation du ou des commissaires enquêteurs, l'autorité compétente pour ouvrir et organiser l'enquête adresse à chacun d'entre eux une copie du dossier complet soumis à enquête publique en format papier et en copie numérique. Il en sera de même en cas de désignation d'un commissaire enquêteur remplaçant par le président du tribunal administratif.

En cas d'empêchement du commissaire enquêteur désigné, l'enquête est interrompue. Après qu'un commissaire enquêteur remplaçant a été désigné par le président du tribunal administratif ou le conseiller délégué par lui et que la date de reprise de l'enquête a été fixée, l'autorité compétente pour organiser l'enquête publie un arrêté de reprise d'enquête dans les mêmes conditions que l'arrêté d'ouverture de l'enquête.

Sous-section 5 : Enquête publique unique

Article R123-7

Modifié par Décret n°2017-626 du 25 avril 2017 - art. 4

Lorsqu'en application de l'article L. 123-6 une enquête publique unique est réalisée, l'arrêté d'ouverture de l'enquête précise, s'il y a lieu, les coordonnées de chaque maître d'ouvrage responsable des différents éléments du projet, plan ou programme soumis à enquête et le dossier soumis à enquête publique est établi sous la responsabilité de chacun d'entre eux. L'enquête unique fait l'objet d'un registre d'enquête unique.

L'autorité chargée d'ouvrir et d'organiser l'enquête adresse, dès leur réception, copie du rapport et des conclusions du commissaire enquêteur ou de la commission d'enquête à

chacune des autorités compétentes pour prendre les décisions en vue desquelles l'enquête unique a été organisée, au président du tribunal administratif et au maître d'ouvrage de chaque projet, plan ou programme.

Sous-section 6 : Composition du dossier d'enquête

Article R123-8

Modifié par Décret n°2017-626 du 25 avril 2017 - art. 4

Le dossier soumis à l'enquête publique comprend les pièces et avis exigés par les législations et réglementations applicables au projet, plan ou programme.

Le dossier comprend au moins :

1° Lorsqu'ils sont requis, l'étude d'impact et son résumé non technique, le rapport sur les incidences environnementales et son résumé non technique, et, le cas échéant, la décision prise après un examen au cas par cas par l'autorité environnementale mentionnée au IV de l'article L. 122-1 ou à l'article L. 122-4, ainsi que l'avis de l'autorité environnementale mentionné au III de l'article L. 122-1 et à l'article L. 122-7 du présent code ou à l'article L. 104-6 du code de l'urbanisme ;

2° En l'absence d'évaluation environnementale le cas échéant, la décision prise après un d'examen au cas par cas par l'autorité environnementale ne soumettant pas le projet, plan ou programme à évaluation environnementale et, lorsqu'elle est requise, l'étude d'incidence environnementale mentionnée à l'article L. 181-8 et son résumé non technique, une note de présentation précisant les coordonnées du maître d'ouvrage ou de la personne publique responsable du projet, plan ou programme, l'objet de l'enquête, les caractéristiques les plus importantes du projet, plan ou programme et présentant un résumé des principales raisons pour lesquelles, notamment du point de vue de l'environnement, le projet, plan ou programme soumis à enquête a été retenu ;

3° La mention des textes qui régissent l'enquête publique en cause et l'indication de la façon dont cette enquête s'insère dans la procédure administrative relative au projet, plan ou programme considéré, ainsi que la ou les décisions pouvant être adoptées au terme de l'enquête et les autorités compétentes pour prendre la décision d'autorisation ou d'approbation ;

4° Lorsqu'ils sont rendus obligatoires par un texte législatif ou réglementaire préalablement à l'ouverture de l'enquête, les avis émis sur le projet plan, ou programme ;

5° Le bilan de la procédure de débat public organisée dans les conditions définies aux articles L. 121-8 à L. 121-15, de la concertation préalable définie à l'article L. 121-16 ou de toute autre procédure prévue par les textes en vigueur permettant au public de participer effectivement au processus de décision. Il comprend également l'acte prévu à l'article L. 121-13. Lorsque aucun débat public ou lorsque aucune concertation préalable n'a eu lieu, le dossier le mentionne ;

6° La mention des autres autorisations nécessaires pour réaliser le projet dont le ou les maîtres d'ouvrage ont connaissance.

L'autorité administrative compétente disjoint du dossier soumis à l'enquête et aux consultations prévues ci-après les informations dont la divulgation est susceptible de porter atteinte aux intérêts mentionnés au I de l'article L. 124-4 et au II de l'article L. 124-5.

NOTA :

Le décret n° 2016-1110 a été pris pour l'application de l'ordonnance n° 2016-1058 dont l'article 6 prévoit que Les dispositions de la présente ordonnance s'appliquent :

- aux projets relevant d'un examen au cas par cas pour lesquels la demande d'examen au cas par cas est déposée à compter du 1er janvier 2017 ;

- aux projets faisant l'objet d'une évaluation environnementale systématique pour lesquels la première demande d'autorisation est déposée à compter du 16 mai 2017. Pour les projets pour lesquels l'autorité compétente est le maître d'ouvrage, ces dispositions s'appliquent aux projets dont l'enquête publique est ouverte à compter du premier jour du sixième mois suivant la publication de la présente ordonnance ;

- aux plans et programmes pour lesquels l'arrêté d'ouverture et d'organisation de l'enquête publique ou l'avis sur la mise à disposition du public est publié après le premier jour du mois suivant la publication de la présente ordonnance.

Sous-section 7 : Organisation de l'enquête

Article R123-9

Modifié par Décret n°2017-626 du 25 avril 2017 - art. 4

I. - L'autorité compétente pour ouvrir et organiser l'enquête précise par arrêté les informations mentionnées à l'article L. 123-10, quinze jours au moins avant l'ouverture de l'enquête et après concertation avec le commissaire enquêteur ou le président de la commission d'enquête. Cet arrêté précise notamment :

1° Concernant l'objet de l'enquête, les caractéristiques principales du projet, plan ou programme ainsi que l'identité de la ou des

personnes responsables du projet, plan ou programme ou de l'autorité auprès de laquelle des informations peuvent être demandées ;

2° En cas de pluralité de lieux d'enquête, le siège de l'enquête, où toute correspondance postale relative à l'enquête peut être adressée au commissaire enquêteur ou au président de la commission d'enquête ;

3° L'adresse du site internet comportant un registre dématérialisé sécurisé auxquelles le public peut transmettre ses observations et propositions pendant la durée de l'enquête. En l'absence de registre dématérialisé, l'arrêté indique l'adresse électronique à laquelle le public peut transmettre ses observations et propositions ;

4° Les lieux, jours et heures où le commissaire enquêteur ou la commission d'enquête, représentée par un ou plusieurs de ses membres, se tiendra à la disposition du public pour recevoir ses observations ;

5° Le cas échéant, la date et le lieu des réunions d'information et d'échange envisagées ;

6° La durée, le ou les lieux, ainsi que le ou les sites internet où à l'issue de l'enquête, le public pourra consulter le rapport et les conclusions du commissaire enquêteur ou de la commission d'enquête ;

7° L'information selon laquelle, le cas échéant, le dossier d'enquête publique est transmis à un autre Etat, membre de l'Union européenne ou partie à la convention sur l'évaluation de l'impact sur l'environnement dans un contexte transfrontière, signée à Espoo le 25 février 1991, sur le territoire duquel le projet est susceptible d'avoir des incidences notables ;

8° L'arrêté d'ouverture de l'enquête précise, s'il y a lieu, les coordonnées de chaque maître d'ouvrage ou de la personne publique responsable des différents éléments du ou des projets, plans ou programmes soumis à enquête.

II. - Un dossier d'enquête publique est disponible en support papier au minimum au siège de l'enquête publique.

Ce dossier est également disponible depuis le site internet mentionné au II de l'article R. 123-11.

NOTA :

Le décret n° 2016-1110 a été pris pour l'application de l'ordonnance n° 2016-1058 dont l'article 6 prévoit que « Les dispositions de la présente ordonnance s'appliquent :

- aux projets relevant d'un examen au cas par cas pour lesquels la demande d'examen au cas par cas est déposée à compter du 1er janvier 2017 ;

- aux projets faisant l'objet d'une évaluation environnementale systématique pour lesquels la première demande d'autorisation est

déposée à compter du 16 mai 2017. Pour les projets pour lesquels l'autorité compétente est le maître d'ouvrage, ces dispositions s'appliquent aux projets dont l'enquête publique est ouverte à compter du premier jour du sixième mois suivant la publication de la présente ordonnance ;

- aux plans et programmes pour lesquels l'arrêté d'ouverture et d'organisation de l'enquête publique ou l'avis sur la mise à disposition du public est publié après le premier jour du mois suivant la publication de la présente ordonnance. »

Sous-section 8 : Jours et heures de l'enquête

Article R123-10

Modifié par Décret n°2017-626 du 25 avril 2017 - art. 4

Les jours et heures, ouvrables ou non, où le public pourra consulter gratuitement l'exemplaire du dossier et présenter ses observations et propositions sont fixés de manière à permettre la participation de la plus grande partie de la population, compte tenu notamment de ses horaires normaux de travail. Ils comprennent au minimum les jours et heures habituels d'ouverture au public de chacun des lieux où est déposé le dossier ; ils peuvent en outre comprendre des heures en soirée ainsi que plusieurs demi-journées prises parmi les samedis, dimanches et jours fériés.

Lorsqu'un registre dématérialisé est mis en place, il est accessible sur internet durant toute la durée de l'enquête.

Sous-section 9 : Publicité de l'enquête

Article R123-11

Modifié par Décret n°2017-626 du 25 avril 2017 - art. 4

I. - Un avis portant les indications mentionnées à l'article R. 123-9 à la connaissance du public est publié en caractères apparents quinze jours au moins avant le début de l'enquête et rappelé dans les huit premiers jours de celle-ci dans deux journaux régionaux ou locaux diffusés dans le ou les départements concernés. Pour les projets d'importance nationale et les plans et programmes de niveau national, cet avis est, en outre, publié dans deux journaux à diffusion nationale quinze jours au moins avant le début de l'enquête.

II. - L'avis mentionné au I est publié sur le site internet de l'autorité compétente pour ouvrir et organiser l'enquête. Si l'autorité compétente ne dispose pas d'un site internet, cet avis est publié, à sa demande, sur le site internet des services de l'Etat dans le département. Dans ce cas, l'autorité

compétente transmet l'avis par voie électronique au préfet au moins un mois avant le début de la participation, qui le met en ligne au moins quinze jours avant le début de la participation.

III. - L'autorité compétente pour ouvrir et organiser l'enquête désigne le ou les lieux où cet avis doit être publié par voie d'affiches et, éventuellement, par tout autre procédé.

Pour les projets, sont au minimum désignées toutes les mairies des communes sur le territoire desquelles se situe le projet ainsi que celles dont le territoire est susceptible d'être affecté par le projet. Pour les plans et programmes de niveau départemental ou régional, sont au minimum désignées les préfetures et sous-préfetures.

Cet avis est publié quinze jours au moins avant l'ouverture de l'enquête et pendant toute la durée de celle-ci.

Lorsque certaines de ces communes sont situées dans un autre département, l'autorité chargée de l'ouverture de l'enquête prend l'accord du préfet de ce département pour cette désignation. Ce dernier fait assurer la publication de l'avis dans ces communes selon les modalités prévues à l'alinéa précédent.

IV. - En outre, dans les mêmes conditions de délai et de durée, et sauf impossibilité matérielle justifiée, le responsable du projet procède à l'affichage du même avis sur les lieux prévus pour la réalisation du projet.

Ces affiches doivent être visibles et lisibles de la ou, s'il y a lieu, des voies publiques, et être conformes à des caractéristiques et dimensions fixées par arrêté du ministre chargé de l'environnement.

Sous-section 10 : Information des communes

Article R123-12

Modifié par Décret n°2017-626 du 25 avril 2017 - art. 4

Un exemplaire du dossier soumis à enquête est adressé sous format numérique pour information, dès l'ouverture de l'enquête, au maire de chaque commune sur le territoire de laquelle le projet est situé et dont la mairie n'a pas été désignée comme lieu d'enquête.

Cette formalité est réputée satisfaite lorsque les conseils municipaux concernés ont été consultés en application des réglementations particulières, ou lorsque est communiquée à la commune l'adresse du site internet où l'intégralité du dossier soumis à enquête peut être téléchargé. Un exemplaire du dossier est adressé sous format numérique à chaque commune qui en fait la demande expresse.

Sous-section 11 : Observations et propositions du public

Article R123-13

Modifié par Décret n°2017-626 du 25 avril 2017 - art. 4

I. - Pendant la durée de l'enquête, le public peut consigner ses observations et propositions sur le registre d'enquête, établi sur feuillets non mobiles, coté et paraphé par le commissaire enquêteur ou un membre de la commission d'enquête, tenu à sa disposition dans chaque lieu d'enquête ou sur le registre dématérialisé si celui-ci est mis en place.

En outre, les observations et propositions écrites et orales du public sont également reçues par le commissaire enquêteur ou par un membre de la commission d'enquête, aux lieux, jours et heures qui auront été fixés et annoncés dans les conditions prévues aux articles R. 123-9 à R. 123-11.

Les observations et propositions du public peuvent également être adressées par voie postale ou par courrier électronique au commissaire enquêteur ou au président de la commission d'enquête.

II. - Les observations et propositions du public transmises par voie postale, ainsi que les observations écrites mentionnées au deuxième alinéa du I, sont consultables au siège de l'enquête. Pour les enquêtes publiques dont l'avis d'ouverture est publié à compter du 1er mars 2018, ces observations et propositions sont consultables sur le site internet mentionné au II de l'article R. 123-11. Les observations et propositions du public transmises par voie électronique sont consultables sur le registre dématérialisé ou, s'il n'est pas mis en place, sur le site internet mentionné au II de l'article R. 123-11 dans les meilleurs délais.

Les observations et propositions du public sont communicables aux frais de la personne qui en fait la demande pendant toute la durée de l'enquête.

Sous-section 12 : Communication de documents à la demande du commissaire enquêteur**Article R123-14****Modifié par Décret n°2017-626 du 25 avril 2017 - art. 4**

Lorsqu'il entend faire compléter le dossier par des documents utiles à la bonne information du public dans les conditions prévues à l'article L. 123-13, le commissaire enquêteur ou le président de la commission d'enquête en fait la demande au responsable du projet, plan ou programme ; cette demande ne peut porter que sur des documents en la possession de ce dernier.

Les documents ainsi obtenus ou le refus motivé du responsable du projet, plan ou programme sont versés au dossier tenu au siège de l'enquête et sur le site internet dédié. Lorsque de tels documents sont ajoutés en cours d'enquête, un bordereau joint au dossier

d'enquête mentionne la nature des pièces et la date à laquelle celles-ci ont été ajoutées au dossier d'enquête.

Sous-section 13 : Visite des lieux par le commissaire enquêteur**Article R123-15****Modifié par Décret n°2011-2018 du 29 décembre 2011 - art. 3**

Lorsqu'il a l'intention de visiter les lieux concernés par le projet, plan ou programme, à l'exception des lieux d'habitation, le commissaire enquêteur en informe au moins quarante-huit heures à l'avance les propriétaires et les occupants concernés, en leur précisant la date et l'heure de la visite projetée.

Lorsque ceux-ci n'ont pu être prévenus, ou en cas d'opposition de leur part, le commissaire enquêteur ou la commission d'enquête en fait mention dans le rapport d'enquête.

Sous-section 14 : Audition de personnes par le commissaire enquêteur**Article R123-16****Modifié par Décret n°2011-2018 du 29 décembre 2011 - art. 3**

Dans les conditions prévues à l'article L. 123-13, le commissaire enquêteur ou le président de la commission d'enquête peut auditionner toute personne ou service qu'il lui paraît utile de consulter pour compléter son information sur le projet, plan ou programme soumis à enquête publique. Le refus éventuel, motivé ou non, de demande d'information ou l'absence de réponse est mentionné par le commissaire enquêteur ou le président de la commission d'enquête dans son rapport.

Sous-section 15 : Réunion d'information et d'échange avec le public**Article R123-17****Modifié par Décret n°2017-626 du 25 avril 2017 - art. 4**

Sans préjudice des cas prévus par des législations particulières, lorsqu'il estime que l'importance ou la nature du projet, plan ou programme ou les conditions de déroulement de l'enquête publique rendent nécessaire l'organisation d'une réunion d'information et d'échange avec le public, le commissaire enquêteur ou le président de la commission d'enquête en informe l'autorité en charge de l'ouverture et de l'organisation de l'enquête ainsi que le responsable du projet, plan ou programme en leur indiquant les modalités qu'il propose pour l'organisation de cette réunion.

Le commissaire enquêteur ou le président de la commission d'enquête définit, en

concertation avec l'autorité en charge de l'ouverture et de l'organisation de l'enquête et le responsable du projet, plan ou programme, les modalités d'information préalable du public et du déroulement de cette réunion.

En tant que de besoin, la durée de l'enquête peut être prolongée dans les conditions prévues à l'article L. 123-9 pour permettre l'organisation de la réunion publique.

A l'issue de la réunion publique, un compte rendu est établi par le commissaire enquêteur ou par le président de la commission d'enquête et adressé dans les meilleurs délais au responsable du projet, plan ou programme, ainsi qu'à l'autorité en charge de l'ouverture et de l'organisation de l'enquête. Ce compte rendu, ainsi que les observations éventuelles du responsable du projet, plan ou programme sont annexés par le commissaire enquêteur ou par le président de la commission d'enquête au rapport d'enquête.

Le commissaire enquêteur ou le président de la commission d'enquête peut, aux fins d'établissement de ce compte rendu, procéder à l'enregistrement audio ou vidéo de la réunion d'information et d'échange avec le public. Le début et la fin de tout enregistrement doit être clairement notifié aux personnes présentes. Ces enregistrements sont transmis, exclusivement et sous sa responsabilité, par le commissaire enquêteur ou le président de la commission d'enquête avec son rapport d'enquête à l'autorité en charge de l'ouverture et de l'organisation de l'enquête.

Les frais d'organisation de la réunion publique sont à la charge du responsable du projet, plan ou programme.

Dans l'hypothèse où le maître d'ouvrage du projet ou la personne publique responsable du plan ou programme refuserait de participer à une telle réunion ou de prendre en charge les frais liés à son organisation, le commissaire enquêteur ou le président de la commission d'enquête en fait mention dans son rapport.

Sous-section 16 : Clôture de l'enquête

Article R123-18

Modifié par Décret n°2017-626 du 25 avril 2017 - art. 4

A l'expiration du délai d'enquête, le registre d'enquête est mis à disposition du commissaire enquêteur ou du président de la commission d'enquête et clos par lui. En cas de pluralité de lieux d'enquête, les registres sont transmis sans délai au commissaire enquêteur ou au président de la commission d'enquête et clos par lui.

Après clôture du registre d'enquête, le commissaire enquêteur ou le président de la commission d'enquête rencontre, dans un délai de huit jours, le responsable du projet, plan ou programme et lui communique les

observations écrites et orales consignées dans un procès-verbal de synthèse. Le délai de huit jours court à compter de la réception par le commissaire enquêteur ou le président de la commission d'enquête du registre d'enquête et des documents annexés. Le responsable du projet, plan ou programme dispose d'un délai de quinze jours pour produire ses observations.

Lorsque l'enquête publique est prolongée en application de l'article L. 123-9, l'accomplissement des formalités prévues aux deux alinéas précédents est reporté à la clôture de l'enquête ainsi prolongée.

Sous-section 17 : Rapport et conclusions

Article R123-19

Modifié par Décret n°2017-626 du 25 avril 2017 - art. 4

Le commissaire enquêteur ou la commission d'enquête établit un rapport qui relate le déroulement de l'enquête et examine les observations recueillies.

Le rapport comporte le rappel de l'objet du projet, plan ou programme, la liste de l'ensemble des pièces figurant dans le dossier d'enquête, une synthèse des observations du public, une analyse des propositions produites durant l'enquête et, le cas échéant, les observations du responsable du projet, plan ou programme en réponse aux observations du public.

Le commissaire enquêteur ou la commission d'enquête consigne, dans une présentation séparée, ses conclusions motivées, en précisant si elles sont favorables, favorables sous réserves ou défavorables au projet.

Le commissaire enquêteur ou le président de la commission d'enquête transmet à l'autorité compétente pour organiser l'enquête l'exemplaire du dossier de l'enquête déposé au siège de l'enquête, accompagné du ou des registres et pièces annexées, avec le rapport et les conclusions motivées. Il transmet simultanément une copie du rapport et des conclusions motivées au président du tribunal administratif.

Si, dans un délai de trente jours à compter de la date de clôture de l'enquête, le commissaire enquêteur n'a pas remis son rapport et ses conclusions motivées, ni présenté à l'autorité compétente pour organiser l'enquête, conformément à la faculté qui lui est octroyée à l'article L. 123-15, une demande motivée de report de ce délai, il est fait application des dispositions du quatrième alinéa de l'article L. 123-15.

Article R123-20

Modifié par Décret n°2017-626 du 25 avril 2017 - art. 4

A la réception des conclusions du commissaire enquêteur ou de la commission d'enquête, l'autorité compétente pour organiser l'enquête, lorsqu'elle constate une insuffisance ou un défaut de motivation de ces conclusions susceptible de constituer une irrégularité dans la procédure, peut en informer le président du tribunal administratif ou le conseiller délégué par lui dans un délai de quinze jours, par lettre d'observation.

Si l'insuffisance ou le défaut de motivation est avéré, le président du tribunal administratif ou le conseiller qu'il délègue, dispose de quinze jours pour demander au commissaire enquêteur ou à la commission d'enquête de compléter ses conclusions. Il en informe simultanément l'autorité compétente. En l'absence d'intervention de la part du président du tribunal administratif ou du conseiller qu'il délègue dans ce délai de quinze jours, la demande est réputée rejetée. La décision du président du tribunal administratif ou du conseiller qu'il délègue n'est pas susceptible de recours.

Dans un délai de quinze jours à compter de la réception des conclusions du commissaire enquêteur ou de la commission d'enquête, le président du tribunal administratif ou le conseiller qu'il délègue peut également intervenir de sa propre initiative auprès de son auteur pour qu'il les complète, lorsqu'il constate une insuffisance ou un défaut de motivation de ces conclusions susceptible de constituer une irrégularité dans la procédure. Il en informe l'autorité compétente.

Le commissaire enquêteur ou la commission d'enquête est tenu de remettre ses conclusions complétées à l'autorité compétente pour organiser l'enquête et au président du tribunal administratif dans un délai de quinze jours.

Article R123-21

Modifié par Décret n°2017-626 du 25 avril 2017 - art. 4

L'autorité compétente pour organiser l'enquête adresse, dès leur réception, copie du rapport et des conclusions au responsable du projet, plan ou programme.

Copie du rapport et des conclusions est également adressée à la mairie de chacune des communes où s'est déroulée l'enquête et à la préfecture de chaque département concerné pour y être sans délai tenue à la disposition du public pendant un an à compter de la date de clôture de l'enquête.

L'autorité compétente pour organiser l'enquête publie le rapport et les conclusions du commissaire enquêteur ou de la commission d'enquête sur le site internet où a été publié l'avis mentionné au I de l'article R.

123-11 et le tient à la disposition du public pendant un an.

Sous-section 18 : Suspension de l'enquête

Article R123-22

Modifié par Décret n°2017-626 du 25 avril 2017 - art. 4

L'enquête publique poursuivie à la suite d'une suspension autorisée par arrêté, dans les conditions prévues au I de l'article L. 123-14, ou à la suite d'une interruption ordonnée par le président du tribunal administratif constatant l'empêchement d'un commissaire enquêteur dans les conditions prévues à l'article L. 123-4, est menée, si possible, par le même commissaire enquêteur ou la même commission d'enquête. Elle fait l'objet d'un nouvel arrêté fixant son organisation, de nouvelles mesures de publicité, et, pour les projets, d'une nouvelle information des communes conformément à l'article R. 123-12.

Le dossier d'enquête initial est complété dans ses différents éléments, et comprend notamment :

1° Une note expliquant les modifications substantielles apportées au projet, plan, programme, à l'étude d'impact ou au rapport sur les incidences environnementales ;

2° Lorsqu'ils sont requis, l'étude d'impact ou le rapport sur les incidences environnementales intégrant ces modifications, ainsi que l'avis de l'autorité environnementale mentionné aux articles L. 122-1 et L. 122-7 du présent code ou à l'article L. 104-6 du code de l'urbanisme portant sur cette étude d'impact ou cette évaluation environnementale actualisée et les avis des collectivités territoriales et de leurs groupements consultés en application du V de l'article L. 122-1.

Sous-section 19 : Enquête complémentaire

Article R123-23

Modifié par Décret n°2017-626 du 25 avril 2017 - art. 4

Lorsqu'une enquête complémentaire est organisée conformément au II de l'article L. 123-14, elle porte sur les avantages et inconvénients des modifications pour le projet et pour l'environnement. L'enquête complémentaire, d'une durée de quinze jours, est ouverte dans les conditions fixées aux articles R. 123-9 à R. 123-12.

Le dossier d'enquête initial est complété dans ses différents éléments, et comprend notamment :

1° Une note expliquant les modifications substantielles apportées au projet, plan ou programme, à l'étude d'impact, l'étude

d'incidence environnementale mentionnée à l'article L. 181-1 ou au rapport sur les incidences environnementales ;

2° Lorsqu'ils sont requis, l'étude d'impact, l'étude d'incidence environnementale mentionnée à l'article L. 181-1 ou le rapport sur les incidences environnementales intégrant ces modifications, ainsi que, le cas échéant, l'avis de l'autorité environnementale mentionné aux articles L. 122-1 et L. 122-7 du présent code ou à l'article L. 104-6 du code de l'urbanisme portant sur cette évaluation environnementale actualisée et les avis des collectivités territoriales et de leurs groupements consultés en application du V de l'article L. 122-1.

L'enquête complémentaire est clôturée dans les conditions prévues à l'article R. 123-18.

Dans un délai de quinze jours à compter de la date de clôture de l'enquête complémentaire, le commissaire enquêteur ou la commission d'enquête joint au rapport principal communiqué au public à l'issue de la première enquête un rapport complémentaire et des conclusions motivées au titre de l'enquête complémentaire. Copies des rapports sont mises conjointement à la disposition du public dans les conditions définies à l'article R. 123-21.

NOTA : Le décret n° 2016-1110 a été pris pour l'application de l'ordonnance n° 2016-1058 dont l'article 6 prévoit que « Les dispositions de la présente ordonnance s'appliquent :

- aux projets relevant d'un examen au cas par cas pour lesquels la demande d'examen au cas par cas est déposée à compter du 1er janvier 2017 ;
- aux projets faisant l'objet d'une évaluation environnementale systématique pour lesquels la première demande d'autorisation est déposée à compter du 16 mai 2017. Pour les projets pour lesquels l'autorité compétente est le maître d'ouvrage, ces dispositions s'appliquent aux projets dont l'enquête publique est ouverte à compter du premier jour du sixième mois suivant la publication de la présente ordonnance ;
- aux plans et programmes pour lesquels l'arrêté d'ouverture et d'organisation de l'enquête publique ou l'avis sur la mise à disposition du public est publié après le premier jour du mois suivant la publication de la présente ordonnance. »

Sous-section 20 : Prorogation de la durée de validité d'une enquête publique

Article R123-24

Modifié par Décret n°2011-2018 du 29 décembre 2011 - art. 3

Sauf disposition particulière, lorsque les projets qui ont fait l'objet d'une enquête publique n'ont pas été entrepris dans un délai

de cinq ans à compter de l'adoption de la décision soumise à enquête, une nouvelle enquête doit être conduite, à moins que, avant l'expiration de ce délai, une prorogation de la durée de validité de l'enquête ne soit décidée par l'autorité compétente pour prendre la décision en vue de laquelle l'enquête a été organisée. Cette prorogation a une durée de cinq ans au plus. La validité de l'enquête ne peut être prorogée si le projet a fait l'objet de modifications substantielles ou lorsque des modifications de droit ou de fait de nature à imposer une nouvelle consultation du public sont intervenues depuis la décision arrêtant le projet.

Sous-section 21 : Indemnisation du commissaire enquêteur

Article R123-25

Modifié par Décret n°2011-2018 du 29 décembre 2011 - art. 3

Les commissaires enquêteurs et les membres des commissions d'enquête ont droit à une indemnité, à la charge de la personne responsable du projet, plan ou programme, qui comprend des vacations et le remboursement des frais qu'ils engagent pour l'accomplissement de leur mission.

Un arrêté conjoint des ministres chargés de l'environnement, du budget et de l'intérieur fixe les modalités de calcul de l'indemnité.

Le président du tribunal administratif ou le conseiller délégué par lui à cette fin qui a désigné le commissaire enquêteur ou les membres de la commission d'enquête, détermine le nombre de vacations allouées au commissaire enquêteur sur la base du nombre d'heures que le commissaire enquêteur déclare avoir consacrées à l'enquête depuis sa nomination jusqu'au rendu du rapport et des conclusions motivées, en tenant compte des difficultés de l'enquête ainsi que de la nature et de la qualité du travail fourni par celui-ci.

Il arrête, sur justificatifs, le montant des frais qui seront remboursés au commissaire enquêteur.

Le président du tribunal administratif ou le conseiller délégué par lui à cette fin fixe par ordonnance le montant de l'indemnité. Cette ordonnance est exécutoire dès son prononcé, et peut être recouvrée contre les personnes privées ou publiques par les voies du droit commun.

Dans le cas d'une commission d'enquête, il appartient au président de la commission de présenter, sous son couvert, le nombre d'heures consacrées à l'enquête et le montant des frais de chacun des membres de la commission, compte tenu du travail effectivement réalisé par chacun d'entre eux.

Le commissaire enquêteur dessaisi de l'enquête publique est uniquement remboursé des frais qu'il a engagés.

Cette ordonnance est notifiée au commissaire enquêteur, au responsable du projet, plan ou programme, et au fonds d'indemnisation des commissaires enquêteurs prévu à l'article R. 123-26.

La personne responsable du projet, plan ou programme verse sans délai au fonds d'indemnisation les sommes dues, déduction faite du montant de la provision versée dans les conditions définies à l'article R. 123-27. Le fonds verse les sommes perçues au commissaire enquêteur.

Dans un délai de quinze jours suivant la notification, le commissaire enquêteur et la personne responsable du projet, plan ou programme peuvent contester cette ordonnance en formant un recours administratif auprès du président du tribunal administratif concerné. Il constitue un préalable obligatoire à l'exercice d'un recours contentieux, à peine d'irrecevabilité de ce dernier. Le silence gardé sur ce recours administratif pendant plus de quinze jours vaut décision de rejet. La décision issue de ce recours administratif peut être contestée, dans un délai de quinze jours à compter de sa notification, devant la juridiction à laquelle appartient son auteur. La requête est transmise sans délai par le président de la juridiction à un tribunal administratif conformément à un tableau d'attribution arrêté par le président de la section du contentieux du Conseil d'Etat. Le président de la juridiction à laquelle appartient l'auteur de l'ordonnance est appelé à présenter des observations écrites sur les mérites du recours.

Article R123-26

Modifié par DÉCRET n°2014-1635 du 26 décembre 2014 - art. 4

Il est créé un fonds, dénommé fonds d'indemnisation des commissaires enquêteurs, chargé de verser à ceux-ci, dans les conditions prévues par le présent chapitre, les indemnités mentionnées à l'article L. 123-18 du présent code et à l'article R. 111-5 du code de l'expropriation pour cause d'utilité publique.

La personne responsable du projet, plan ou programme verse au fonds d'indemnisation des commissaires enquêteurs les sommes et provisions destinées à couvrir les indemnités qui sont à sa charge en application de ces articles.

La Caisse des dépôts et consignations assure la gestion comptable et financière du fonds dans les conditions définies par une convention conclue avec l'Etat, représenté par

le ministre chargé de l'environnement, et soumise à l'approbation du ministre chargé des finances. Cette convention précise, notamment, les modalités d'approvisionnement, de gestion et de contrôle du fonds.

Article R123-27

Modifié par Décret n°2017-626 du 25 avril 2017 - art. 4

La personne responsable du projet, plan ou programme peut s'acquitter des obligations résultant de l'article L. 123-18 en versant annuellement au fonds d'indemnisation des commissaires enquêteurs un acompte à valoir sur les sommes dues et en attestant, à l'ouverture de chaque enquête effectuée à sa demande, que cet acompte garantit le paiement de celles-ci.

Le président du tribunal administratif ou le conseiller délégué par lui à cette fin peut, soit au début de l'enquête, soit au cours de celle-ci ou après le dépôt du rapport d'enquête, accorder au commissaire enquêteur, sur sa demande, une allocation provisionnelle. Cette décision ne peut faire l'objet d'aucun recours. L'allocation est versée par le fonds d'indemnisation des commissaires enquêteurs dans la limite des sommes perçues de la personne responsable du projet, plan ou programme.

